



Praha 6. ledna 2023

Počet listů: 14

Příloha 1/15

INFORMACE

o nehodovosti na pozemních komunikacích v České republice v roce 2022

V roce 2022 Policie České republiky šetřila 98 460 dopravních nehod. Při těchto nehodách bylo 454 osob usmrceno, 1 734 osob zraněno těžce a 22 452 osob zraněno lehce. Celková hmotná škoda odhadnutá policisty na místě dopravní nehody dosáhla 7 542 milionů Kč.

Porovnání základních ukazatelů s rokem 2021

Pokles v kategorii:

- | | | | |
|-------------------|-------------|-------|-------|
| • počet nehod | o 872 nehod | tj. o | 0,9 % |
| • usmrcených osob | o 16 osob | tj. o | 3,4 % |

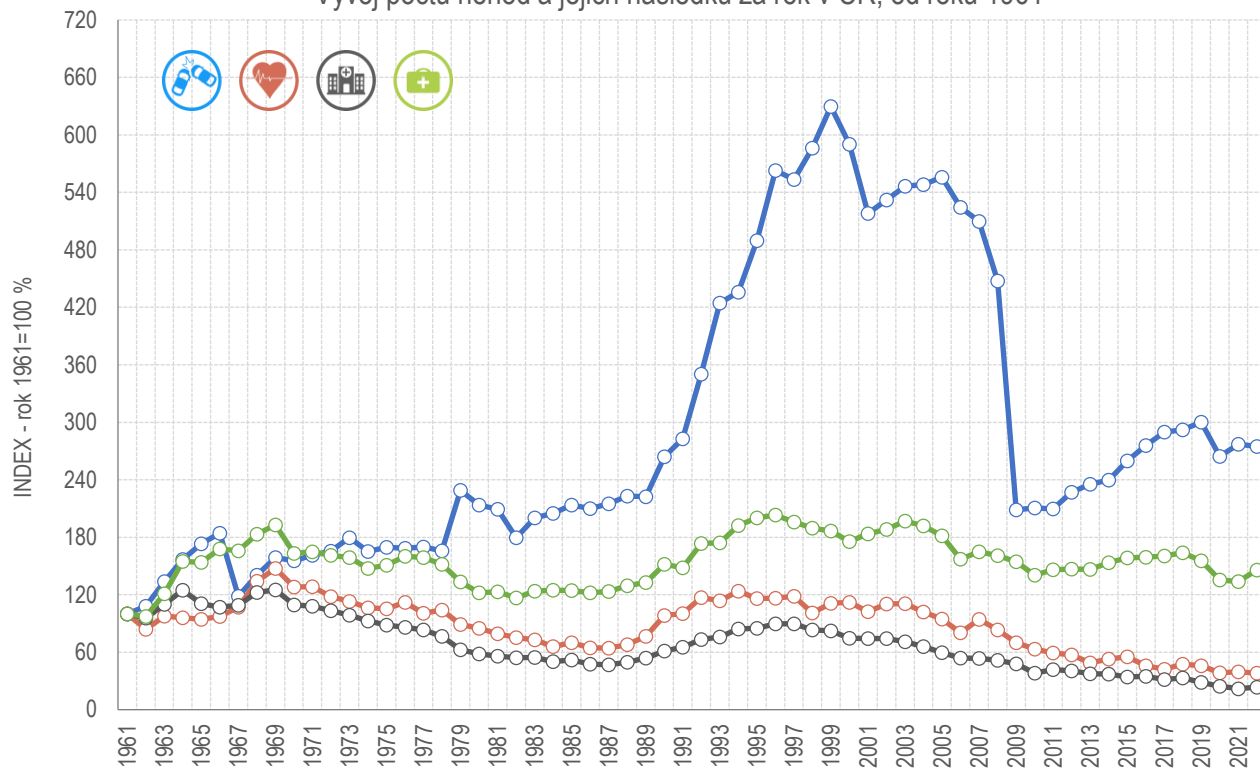
Nárůst v kategorii:

- | | | | |
|------------------------|-----------------|-------|--------|
| • těžce zraněných osob | o 110 osob | tj. o | 6,8 % |
| • lehce zraněných osob | o 1 871 osob | tj. o | 9,1 % |
| • hmotná škoda | o 823,8 mil. Kč | tj. o | 12,3 % |

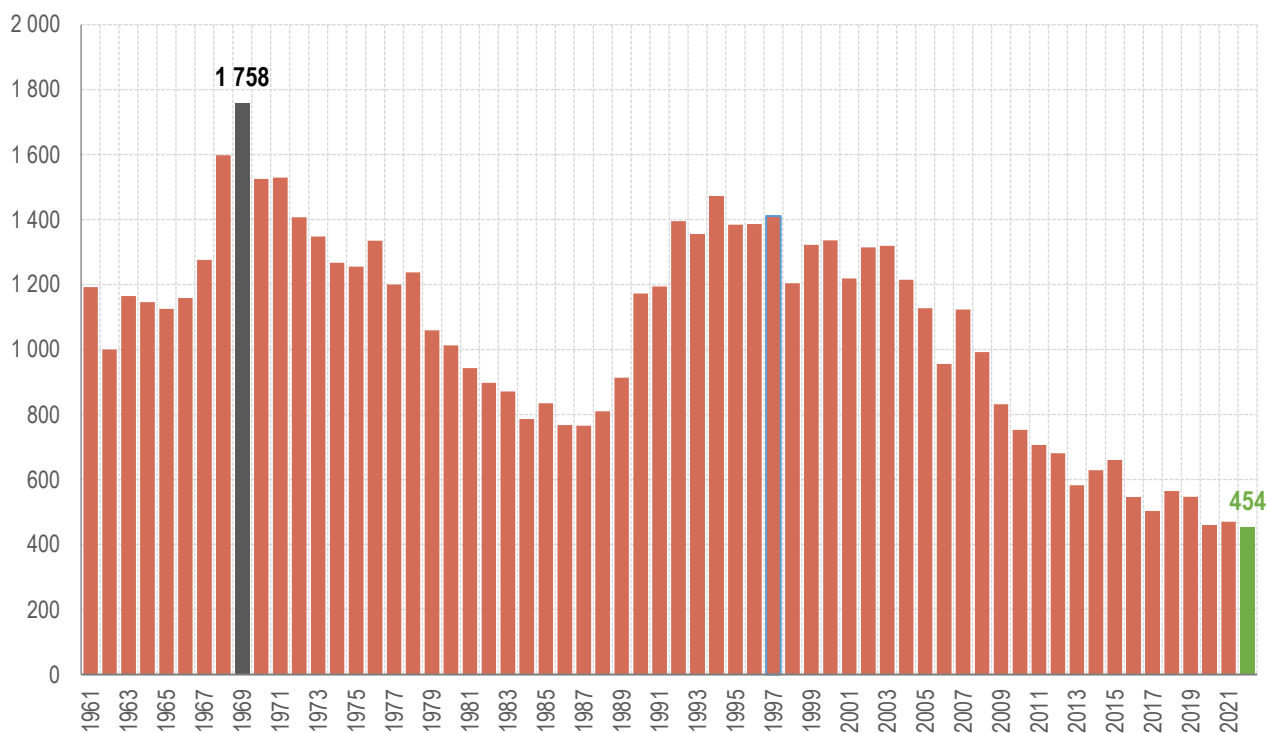
Počet osob usmrcených při nehodách za rok 2022 byl v období od roku 1961, od něhož policie disponuje souvislou statistikou dopravní nehodovosti, nejnižší. Naopak nejvíce osob bylo při dopravních nehodách usmrceno v roce 1969 (1 758 usmrcených osob).

Počet těžce zraněných osob při nehodách byl za rok 2022 druhý nejnižší. Nejvyšší počet těžce zraněných při dopravních nehodách byl vykázan také v roce 1969 (9 258 těžce zraněných).

Vývoj počtu nehod a jejich následků za rok v ČR; od roku 1961



Vývoj počtu usmrcených osob od roku 1961



Následující tabulka obsahuje počty dopravních nehod a jejich následků za uplynulých 10 let.

Počet nehod a následků, ČR, 2013 - 2022	počet nehod	z toho následky na životě a zdraví	usmrceno	těžce zraněno osob	lehce zraněno osob
2013	84 398	20 342	583	2 782	22 577
2014	85 859	21 054	629	2 762	23 655
2015	93 067	21 561	660	2 540	24 426
2016	98 864	21 386	545	2 580	24 501
2017	103 821	21 263	502	2 339	24 740
2018	104 764	21 889	565	2 465	25 215
2019	107 572	20 806	547	2 110	23 935
2020	94 797	18 419	460	1 807	20 880
2021	99 332	18 156	470	1 624	20 581
2022	98 460	19 733	454	1 734	22 452

Každý den Policie ČR šetřila v průměru 269,75 nehod, bylo usmrceno 1,24 osoby, 66,26 osob bylo zraněno. Co se týče odhadu hmotné škody, na každý den připadá v průměru škoda 20 663 095,07 Kč.

Výše uvedené lze také interpretovat tak, že Policie ČR šetřila dopravní nehodu každých 5,34 minuty, každých 19,30 hodin došlo na pozemních komunikacích k usmrcení osoby a každých 21,73 minut byl zraněn účastník silničního provozu. Na každou hodinu připadá hmotná škoda ve výši 860 962,29 Kč a průměrná škoda připadající na jednu nehodu je 76 599,94 Kč.

Časové rozložení dopravních nehod

Nejvíce nehod se stalo v pátek (15 918), nejméně naopak v neděli (10 339). K nejvýraznějšímu nárůstu počtu dopravních nehod v porovnání s rokem 2021 došlo v sobotu. K nejvyššímu nárůstu usmrcených při dopravních nehodách došlo u úterních a pondělních nehod.

Den v týdnu	počet nehod	rozdíl nehod oproti roku 2021	počet usmrcených	rozdíl usmrcených oproti roku 2021
Pondělí	15 509	138	75	8
Úterý	14 611	-167	73	16
Středa	14 727	-753	59	-6
Čtvrtek	15 127	-423	57	-18
Pátek	15 918	-614	70	2
Sobota	12 229	802	59	-10
Neděle	10 339	145	61	-8

Nejvíce dopravních nehod šetřili policisté v pondělí 12. prosince 2022 (475 nehod), nejméně v neděli 6. února 2022 (113 nehod). Nejtragičtějším dnem v tomto období byl pátek 14. ledna 2022 a neděle 16. října 2022, kdy následkem dopravních nehod vyhaslo v oba dny 6 životů. V roce 2022 zaznamenali policisté celkem 111 dnů bez usmrcení při dopravních nehodách.

Osoby usmrcené při dopravních nehodách

V roce 2022 bylo při dopravních nehodách usmrceno 179 řidičů osobních automobilů, 74 chodců, 66 spolujezdců v osobním vozidle, další kategorie jsou uvedeny v tabulce. Nejvyšší nárůst počtu usmrcených byl zaznamenán u řidičů osobního automobilu (celkem o 18 usmrcených více). Naopak nejvýraznější pokles fatálních následků se projevil u řidičů motocyklů (o 23 usmrcených méně než v roce 2021). Chodců bylo při dopravních nehodách usmrceno o 16 méně než v roce 2021. Došlo tedy k výraznému poklesu fatálních následků hned u dvou kategorií zranitelných účastníků silničního provozu.

počet usmrcených	Kategorie osoby	rozdíl
179	řidič osobního vozidla	18
74	chodec	-16
66	spolujezdec v osobním vozidle	4
55	řidič motocyklu	-23
42	cyklista	-1
12	řidič nákladního vozidla	-7
5	spolujezdec v nákladním vozidle	3
4	spolujezdec na motocyklu	2
4	řidič jiného motorového vozidla	2
3	spolujezdec v nákladním vozidle s přívěsem	3
2	řidič malého motocyklu	0
2	řidič nákladního vozidla s přívěsem	2
2	spolujezdec v nákladním vozidle s návěsem	2
1	řidič nákladního vozidla s návěsem	-4
1	řidič mopedu	1
1	řidič traktoru	1
1	řidič jiného nemotorového vozidla	1
0	řidič osobního vozidla s přívěsem	-3
0	cestující v autobusu	-1
454	CELKEM	-16

Dopravní nehody dle zavinění

Řidiči motorových vozidel zavinili 79,6 % dopravních nehod, při nichž přišlo o život 411 osob, což představuje pokles usmrcených oproti roku 2021 o 21 osob. Nejvyšší nárůst celkového počtu dopravních nehod byl zjištěn u nehod zaviněných řidičem nemotorového vozidla.

Nehody podle zavinění	počet nehod	tj. % z celkového počtu nehod	rozdíl nehod oproti roku 2021	usmrceno osob	tj. % z celkového počtu usmrcených	rozdíl usmrcených oproti roku 2021
řidičem motorového vozidla	78 373	79,6	-627	411	90,5	-21
řidičem nemotorového vozidla	3 161	3,2	196	21	4,6	0
z toho dětmi	277	0,3	-43	0	0,0	0
chodcem	947	1,0	182	13	2,9	1
z toho dětmi	316	0,3	36	1	0,2	1
jiným účastníkem	175	0,2	28	1	0,2	1
závadou komunikace	244	0,2	-35	0	0,0	0
technickou závadou vozidla	293	0,3	-56	3	0,7	1
lesní zvěří, domácím zvířetem	14 758	15,0	-591	0	0,0	-1
jiné zavinění	509	0,5	31	5	1,1	3

Příčiny dopravních nehod

Co se týče příčin dopravních nehod zaviněných řidiči motorových vozidel, na počtu dopravních nehod se roce 2022 nejvýrazněji podílel nesprávný způsob jízdy (68,7 % nehod), při těchto nehodách bylo usmrceno 167 osob. Za nejtragičtější příčinu dopravních nehod lze označit nepřiměřenou rychlost,

kteřá se sice na počtu dopravních nehod podílí „pouze“ 15,4 %, ale usmrceno při těchto nehodách bylo 180 osob (tj. 43,8 % osob usmrcených při nehodách zaviněných řidiči motorových vozidel).

Hlavní příčina nehody (jen řidiči mot. vozidel)	počet nehod	podíl na celkovém počtu nehod	usmrceno osob	podíl na celkovém počtu usmrcených	rozdíl usmrcených oproti roku 2021
nepřiměřená rychlost	12 068	15,4	180	43,8	6
nesprávné předjíždění	1 267	1,6	9	2,2	-9
nedání přednosti	11 221	14,3	55	13,4	-20
nesprávný způsob jízdy	53 799	68,7	167	40,6	2

Nejčtetnější příčinou nehod řidičů motorových vozidel bylo v roce 2022 nevěnování se plně řízení vozidla (20,3 % nehod), dále nesprávné otáčení nebo couvání (11,4 %) a jiný druh nesprávné jízdy (9,9 % nehod).

Pořadí	Nejčtetnější příčiny nehod zaviněných řidiči motorových vozidel	počet nehod
1.	řidič se plně nevěnoval řízení vozidla	15 913
2.	nesprávné otáčení nebo couvání	8 916
3.	jiný druh nesprávné jízdy	7 784
4.	nepřizpůsobení rychlosti stavu vozovky	5 383
5.	nezvládnutí řízení vozidla	5 265
6.	nedodržení bezpečné vzdálenosti za vozidlem	5 156
7.	vyhýbání bez dostatečného bočního odstupu	4 509
8.	nepřizpůsobení rychlosti dopravně technickému stavu vozovky	3 419
9.	nedání přednosti upravené dopravní značkou "DEJ PŘEDNOST V JÍZDĚ!"	3 379
10.	přejetí do protisměru	2 515

Nejtragičtějšími příčinami nehod řidičů motorových vozidel bylo v roce 2022 nepřizpůsobení rychlosti dopravně technickému stavu vozovky (19 % usmrcených osob), přejetí do protisměru (16,3 % usmrcených osob) a nevěnování se řízení (14,1 % usmrcených osob).

Pořadí	Nejtragičtější příčiny nehod zaviněných řidiči motorových vozidel	počet usmrcených
1.	nepřizpůsobení rychlosti dopravně technickému stavu vozovky	78
2.	přejetí do protisměru	67
3.	řidič se plně nevěnoval řízení vozidla	58
4.	nepřizpůsobení rychlosti stavu vozovky	41
5.	nepřizpůsobení rychlosti vlastnostem vozidla a nákladu	27
6.	nezvládnutí řízení vozidla	15
7.	nedání přednosti upravené dopravní značkou "DEJ PŘEDNOST V JÍZDĚ!"	14
8.	nepřizpůsobení rychlosti viditelnosti	14
9.	jiný druh nesprávné jízdy	13
10.	nedání přednosti chodci na vyznačeném přechodu	10

Dopravní nehody podle druhu

Nejčtetnějším druhem nehody je srážka s jedoucím nekolejovým vozidlem, jedná se zároveň o nejtragičtější druh nehody. Druhým nejtragičtějším druhem nehody je srážka s pevnou překážkou, při které došlo k usmrcení 131 osob. K nejvýraznějšímu poklesu počtu usmrcených osob došlo u srážky s jedoucím nekolejovým vozidlem (o 20 osob).

Nehody podle druhu	počet nehod	rozdíl nehod oproti roku 2021	počet usmrcených	rozdíl usmrcených oproti roku 2021
srážka s jedoucím nekolejovým vozidlem	27 787	-1 531	194	-20
srážka s vozidlem zaparkovaným	22 619	468	11	0
srážka s pevnou překážkou	21 572	-77	131	14
srážka s chodcem	2 941	431	68	-13
srážka s lesní zvěří	14 402	-587	0	-1
srážka s domácím zvířetem	423	16	0	0
srážka s vlakem	136	-8	14	3
srážka s tramvají	468	40	1	1
havárie	5 323	285	30	4
jiný druh nehody	2 789	91	5	-4

Dopravní nehody podle druhu vozidla

Celkem 45 672 dopravních nehod zavinili řidiči osobních automobilů bez přívěsu a při těchto nehodách bylo usmrceno 289 osob, tj. o 8 osob méně než v roce 2021. Celkem 18 378 (o 695 nehod více než v roce 2021) zavinil řidič, který z místa nehody ujel.

Nehody podle druhu vozidla	počet nehod	rozdíl nehod	tj. rozdíl nehod v %	usmrceno osob	rozdíl usmrcených	tj. rozdíl usmrcených v %
moped	108	5	4,9	0	0	.
malý motocykl	150	51	51,5	3	1	50,0
motocykl	1 674	-18	-1,1	45	-3	-6,3
osobní automobil bez přívěsu	45 672	-584	-1,3	289	-8	-2,7
osobní automobil s přívěsem	463	-29	-5,9	0	-3	-100,0
nákladní automobil	7 150	-154	-2,1	35	-16	-31,4
nákladní automobil s přívěsem	712	-120	-14,4	4	3	300,0
nákladní automobil s návěsem	2 416	-547	-18,5	15	-1	-6,3
autobus	1 079	84	8,4	2	-1	-33,3
traktor	325	-45	-12,2	4	2	100,0
tramvaj	78	7	9,9	0	-1	-100,0
trolejbus	44	-2	-4,3	0	0	.
jiné motorové vozidlo	265	25	10,4	5	4	400,0
jízdní kolo	2 834	162	6,1	20	0	0,0
povoz, jízda na koni	3	0	0,0	0	0	.
jiné nemotorové vozidlo	150	18	13,6	1	1	.
vlak	1	-1	-50,0	0	0	.
nezjištěno, řidič ujel	18 378	695	3,9	9	1	12,5
jiný druh vozidla	25	15	150,0	0	0	.

Dopravní nehody zaviněné pod vlivem alkoholu

U 4 754 (nárůst o 302 nehod) bylo u viníka dopravní nehody zjištěno požití alkoholu. Při těchto nehodách došlo k usmrcení 46 osob. Drogy byly zjištěny u řidiče motorového vozidla v případě 277 dopravních nehod. V 70 případech byla u řidiče-viníka zjištěna přítomnost alkoholu a drog současně.

Nehody zaviněné pod vlivem alkoholu nebo jiných návykových látek	počet nehod	rozdíl nehod oproti roku 2021	počet usmrcených	rozdíl usmrcených oproti roku 2021
Alkohol u viníka do 0,24‰	150	-34	2	-1
Alkohol u viníka 0,24 až 0,5‰	331	43	1	-1
Alkohol u viníka 0,6 až 0,8‰	328	80	2	1
Alkohol u viníka 0,8 až 1,0‰	221	14	1	0
Alkohol u viníka 1,0 až 1,5‰	690	11	5	-2
Alkohol u viníka 1,5‰ a více	2 964	202	28	4
Alkohol a drogy	70	-14	7	4
Alkohol celkem	4 754	302	46	5
Drogy celkem	277	-42	5	-3

Dopravní nehody dle místa

Z celkového počtu nehod a jejich následků došlo v obcích k:

- 65,6 % počtu nehod,
- 28,6 % usmrcení osob,
- 55,1 % těžkých zranění,
- 57,0 % lehkých zranění,
- 53,3 % vzniklých škod a
- 72,1 % nehod pod vlivem alkoholu.

Místo nehody	počet nehod	usmrceno osob	těžce zraněno	lehce zraněno	hmotná škoda v mil. Kč
V obci	64 631	130	955	12801	4019,9
<i>Index-rok 2021 = 100 %</i>	<i>99,35</i>	<i>84,97</i>	<i>118,34</i>	<i>109,83</i>	<i>108,83</i>
Mimo obec	33 829	324	779	9 651	3 522,2
<i>Index-rok 2021 = 100 %</i>	<i>98,69</i>	<i>102,21</i>	<i>95,35</i>	<i>108,12</i>	<i>116,45</i>
z toho dálnice	4 308	32	62	793	847,9
<i>Index-rok 2021 = 100 %</i>	<i>99,70</i>	<i>145,45</i>	<i>83,78</i>	<i>124,29</i>	<i>121,10</i>

Nejvíce nehod v roce 2022 se stalo na místních komunikacích a na silnicích I., II. a III. třídy. K nejvyššímu nárůstu počtu nehod v porovnání s rokem 2021 došlo u místních komunikací (o 1 228 nehod) a silnic II. třídy (o 309 nehod). Z pohledu následků na životě jsou nejtragičtější nehody na silnicích I. a II. třídy (v roce 2022 celkem 265 usmrcených osob).

Druh komunikace	počet nehod	rozdíl nehod oproti roku 2021	počet usmrcených	rozdíl usmrcených oproti roku 2021
dálnice	4 308	-13	32	10
silnice I. třídy	13 423	-50	149	-13
silnice II. třídy	16 040	309	116	-7
silnice III. třídy	13 715	-187	76	2
sledovaná křižovatka	1 976	-245	5	1
sledovaná komunikace	7 418	-1 410	21	-9
místní komunikace	36 923	1 228	43	-4
účelová komunikace - polní, lesní cesty apod.	794	-1	5	3
účelová komunikace - ostatní	3 863	-503	7	1

Dopravní nehody v krajích

K nejvyššímu počtu dopravních nehod došlo v roce 2022 na území hl. m. Prahy (15 475 nehod), následují kraje Středočeský a Ústecký.

V absolutním vyjádření byl u všech krajů s výjimkou Prahy, Plzeňského kraje a Ústeckého kraje vykázán nárůst počtu dopravních nehod. Co se týče usmrcených osob, nejvyšší nárůst v absolutním vyjádření byl zaznamenán v Moravskoslezském kraji, naopak v Olomouckém kraji byl zaznamenán pokles o 29 usmrcených osob ve srovnání s rokem 2021.

Nehody a následky v krajích; rok 2022	počet nehod	usmrceno osob	těžce zraněno	lehce zraněno	hmotná škoda v tis. Kč
Hlavní město Praha	15 475	17	196	1 829	1 307 962
<i>Index - rok 2021=100 %</i>	88,38	77,27	155,56	113,67	97,77
Středočeský kraj	15 128	76	280	3 105	1 259 541
<i>Index - rok 2021=100 %</i>	101,16	95,00	108,53	118,56	111,54
Jihočeský kraj	4 441	48	187	1 774	352 719
<i>Index - rok 2021=100 %</i>	102,75	106,67	89,05	100,51	99,97
Plzeňský kraj	3 890	31	83	1 496	292 450
<i>Index - rok 2021=100 %</i>	99,39	91,18	98,81	104,76	92,76
Ústecký kraj	10 584	44	125	1 707	602 450
<i>Index - rok 2021=100 %</i>	94,23	115,79	85,62	107,09	98,92
Královéhradecký kraj	4 931	31	85	1 206	657 391
<i>Index - rok 2021=100 %</i>	100,37	81,58	98,84	108,55	181,07
Jihomoravský kraj	6 397	43	205	2 656	496 070
<i>Index - rok 2021=100 %</i>	100,52	102,38	106,22	113,84	118,18
Moravskoslezský kraj	10 228	41	129	1 922	641 308
<i>Index - rok 2021=100 %</i>	102,22	141,38	95,56	100,37	115,66
Olomoucký kraj	5 820	12	69	1 270	506 916
<i>Index - rok 2021=100 %</i>	109,25	29,27	92,00	114,72	148,00
Zlínský kraj	4 911	29	75	1 332	317 311
<i>Index - rok 2021=100 %</i>	108,67	111,54	102,74	113,36	123,75
Vysočina	4 912	30	92	1 225	409 912
<i>Index - rok 2021=100 %</i>	102,91	125,00	124,32	105,79	108,37
Pardubický kraj	4 426	28	80	1 185	292 282
<i>Index - rok 2021=100 %</i>	100,80	133,33	114,29	103,04	100,44
Liberecký kraj	4 665	12	50	1 092	245 523
<i>Index - rok 2021=100 %</i>	100,52	80,00	106,38	106,54	110,65
Karlovarský kraj	2 652	12	78	653	160 189
<i>Index - rok 2021=100 %</i>	107,54	80,00	165,96	110,30	109,21
Česká republika	98 460	454	1734	22 452	7 542 029
<i>Index - rok 2021=100 %</i>	99,12	96,60	106,77	109,09	112,26

Osobní nehody v krajích

Podrobnější členění osobních nehod, tj. nehod s následky na životě a zdraví, dle krajů je uvedeno v následující tabulce.

kraj	počet nehod	usmrceno	těžce zraněno	lehce zraněno
Hl. m. Praha	1 739	17	196	1 829
Středočeský	2 688	76	280	3 105
Jihočeský	1 590	48	187	1 774

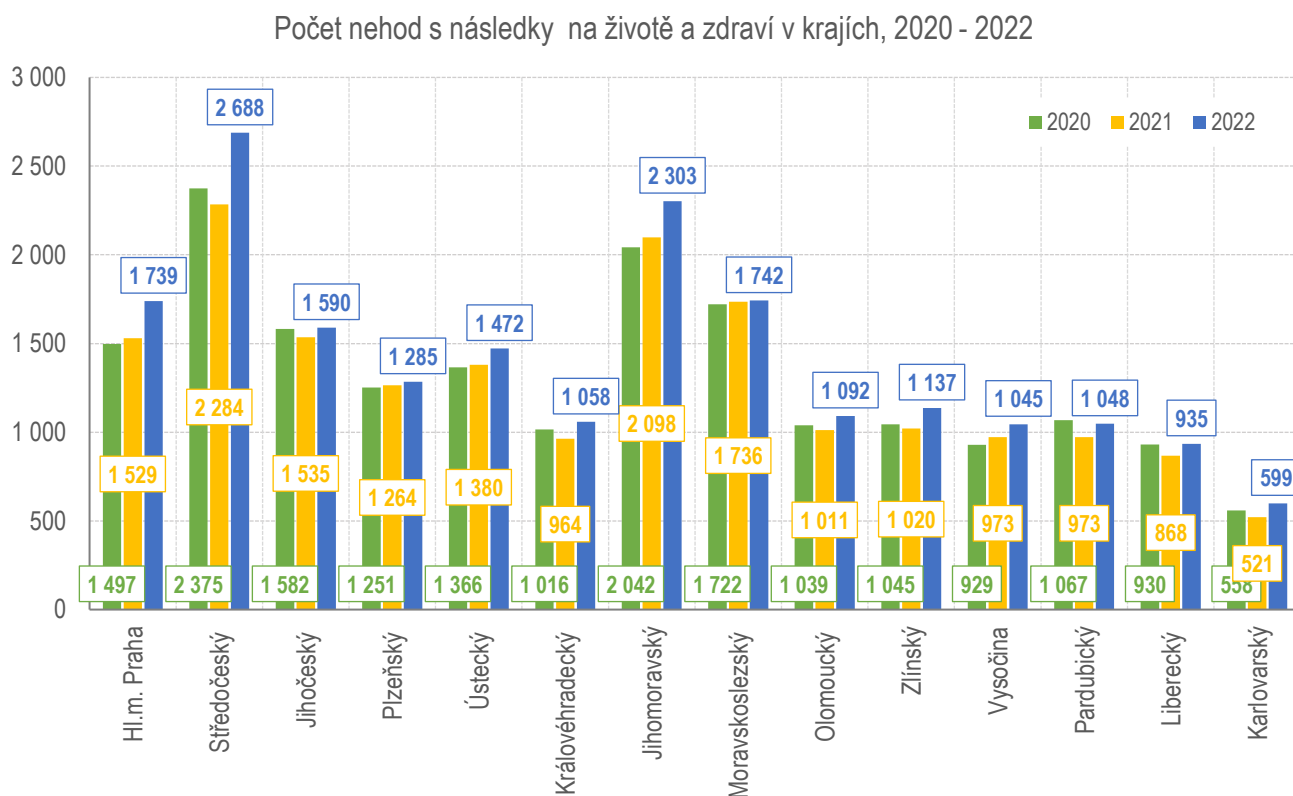
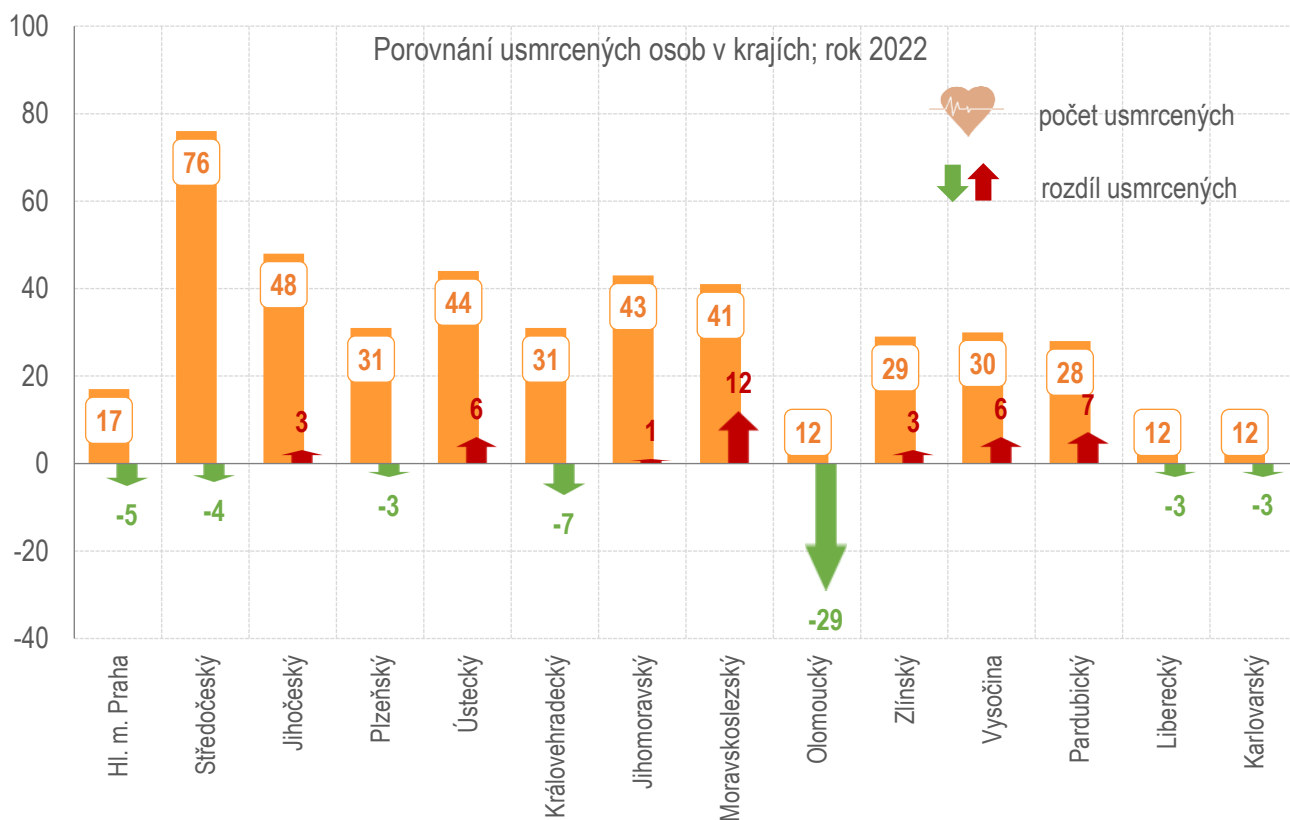
kraj	počet nehod	usmrceno	těžce zraněno	lehce zraněno
Plzeňský	1 285	31	83	1 496
Ústecký	1 472	44	125	1 707
Královéhradecký	1 058	31	85	1 206
Jihomoravský	2 303	43	205	2 656
Moravskoslezský	1 742	41	129	1 922
Olomoucký	1 092	12	69	1 270
Zlínský	1 137	29	75	1 332
Vysočina	1 045	30	92	1 225
Pardubický	1 048	28	80	1 185
Liberecký	935	12	50	1 092
Karlovarský	599	12	78	653
Česká republika	19 733	454	1 734	22 452

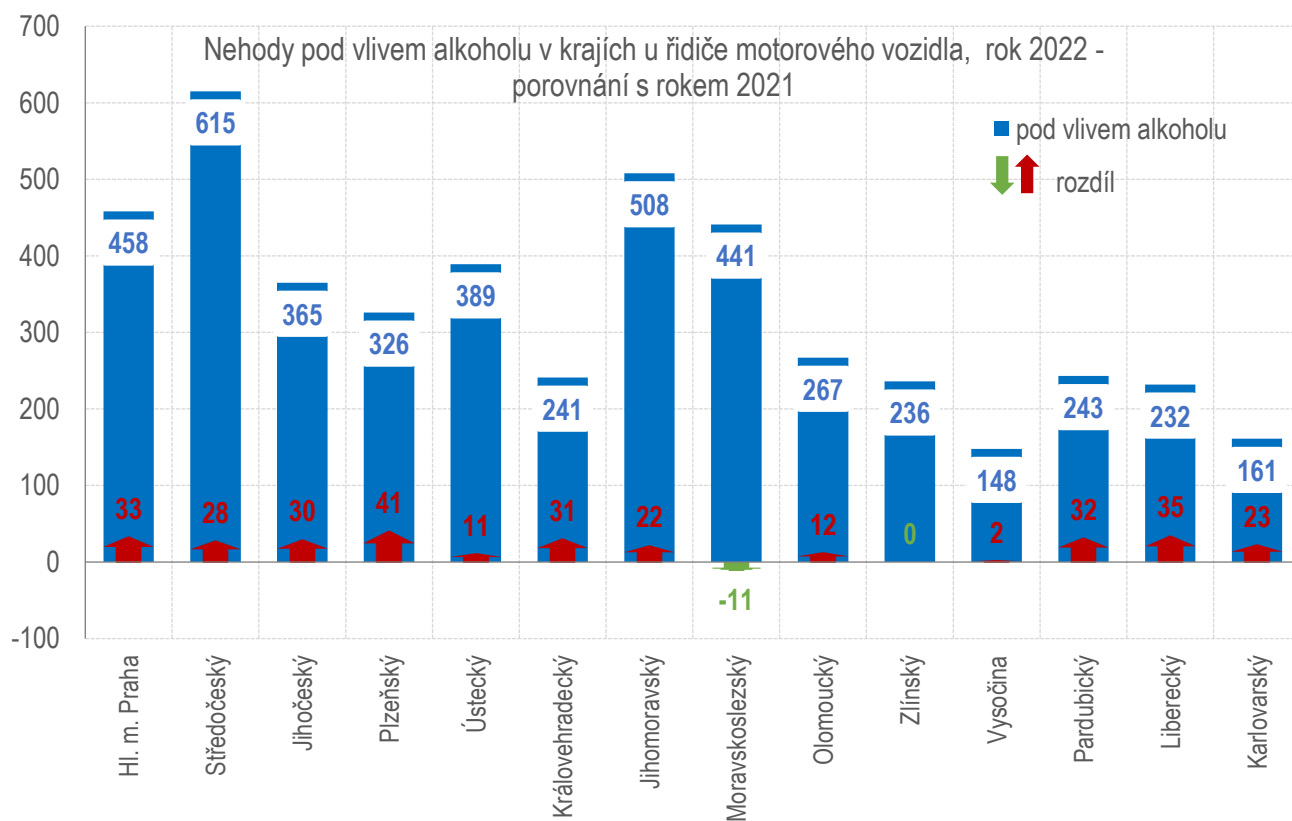
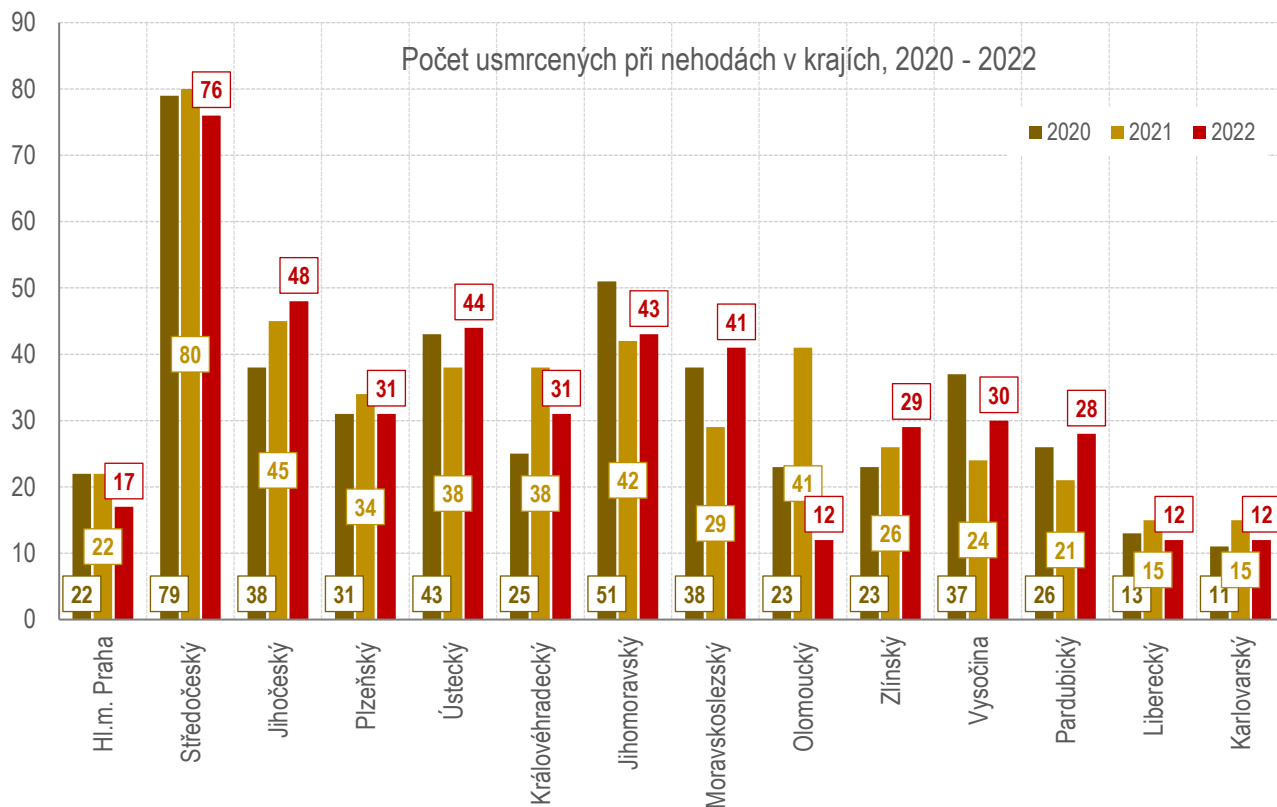
Dopravní nehody pod vlivem alkoholu a drog v krajích

Nejvíce dopravních nehod pod vlivem alkoholu se v roce 2022 stalo na území Středočeského kraje (615 nehod) a v Jihomoravském kraji (508 nehod).

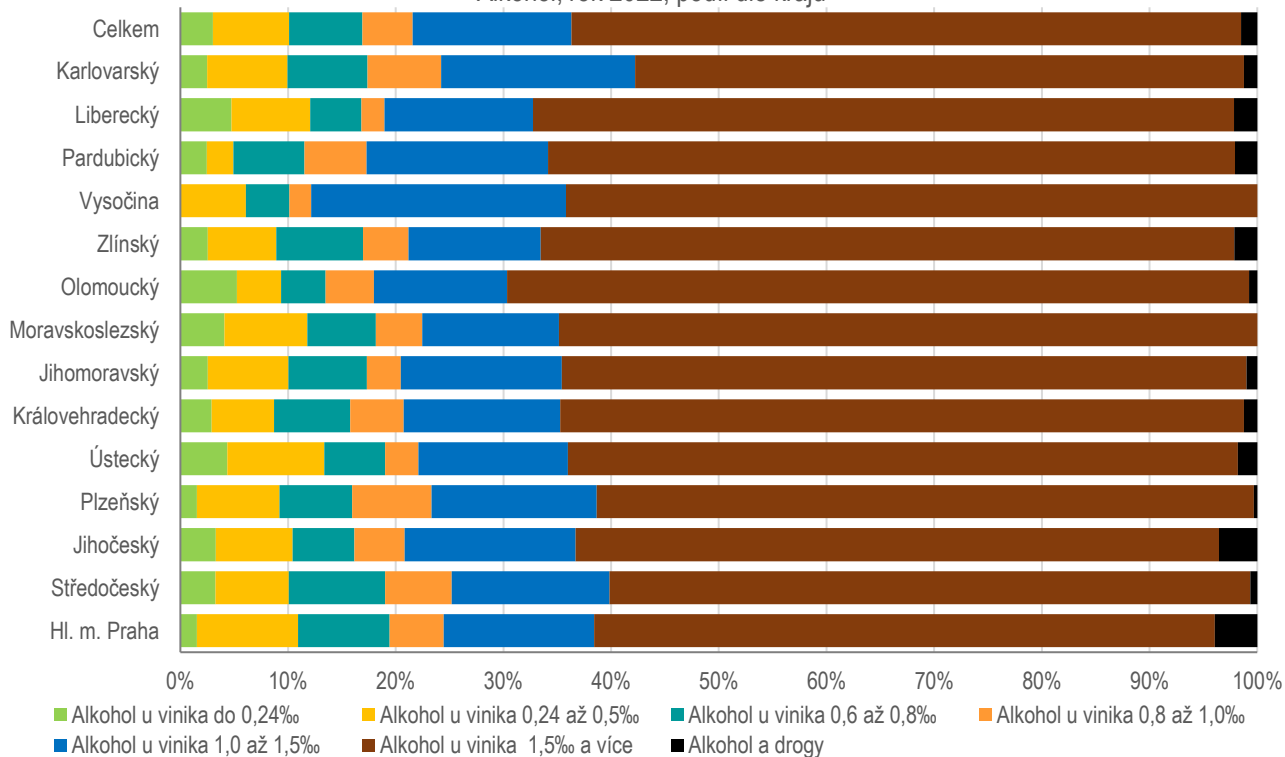
Drogy se u viníka dopravní nehody – řidiče motorového vozidla prokázaly především ve Středočeském kraji, Praze a Ústeckém kraji.

Alkohol a drogy u viníka - řidiče - dle krajů	celkem šetřeno událostí	celkem nehod	tj. % DN z událostí	"Euroformuláře"	tj % EU z událostí	z toho alkohol	tj. v %	z toho drogy	tj. v %
Hl. m. Praha	18 181	15 475	85,1	2 706	14,9	458	2,52	31	0,17
Středočeský	19 495	15 128	77,6	4 367	22,4	615	3,15	47	0,24
Jihočeský	8 570	4 441	51,8	4 129	48,2	365	4,26	16	0,19
Plzeňský	8 705	3 890	44,7	4 815	55,3	326	3,74	23	0,26
Ústecký	12 069	10 584	87,7	1 485	12,3	389	3,22	31	0,26
Královéhradecký	5 971	4 931	82,6	1 040	17,4	241	4,04	14	0,23
Jihomoravský	10 992	6 397	58,2	4 595	41,8	508	4,62	33	0,30
Moravskoslezský	12 730	10 228	80,3	2 502	19,7	441	3,46	20	0,16
Olomoucký	8 128	5 820	71,6	2 308	28,4	267	3,28	9	0,11
Zlínský	5 788	4 911	84,8	877	15,2	236	4,08	11	0,19
Vysočina	7 321	4 912	67,1	2 409	32,9	148	2,02	5	0,07
Pardubický	5 983	4 426	74,0	1 557	26,0	243	4,06	5	0,08
Liberecký	6 137	4 665	76,0	1 472	24,0	232	3,78	15	0,24
Karlovarský	3 276	2 652	81,0	624	19,0	161	4,91	17	0,52
CELKEM	133 346	98 460	73,8	34 886	26,2	4 630	3,47	277	0,21

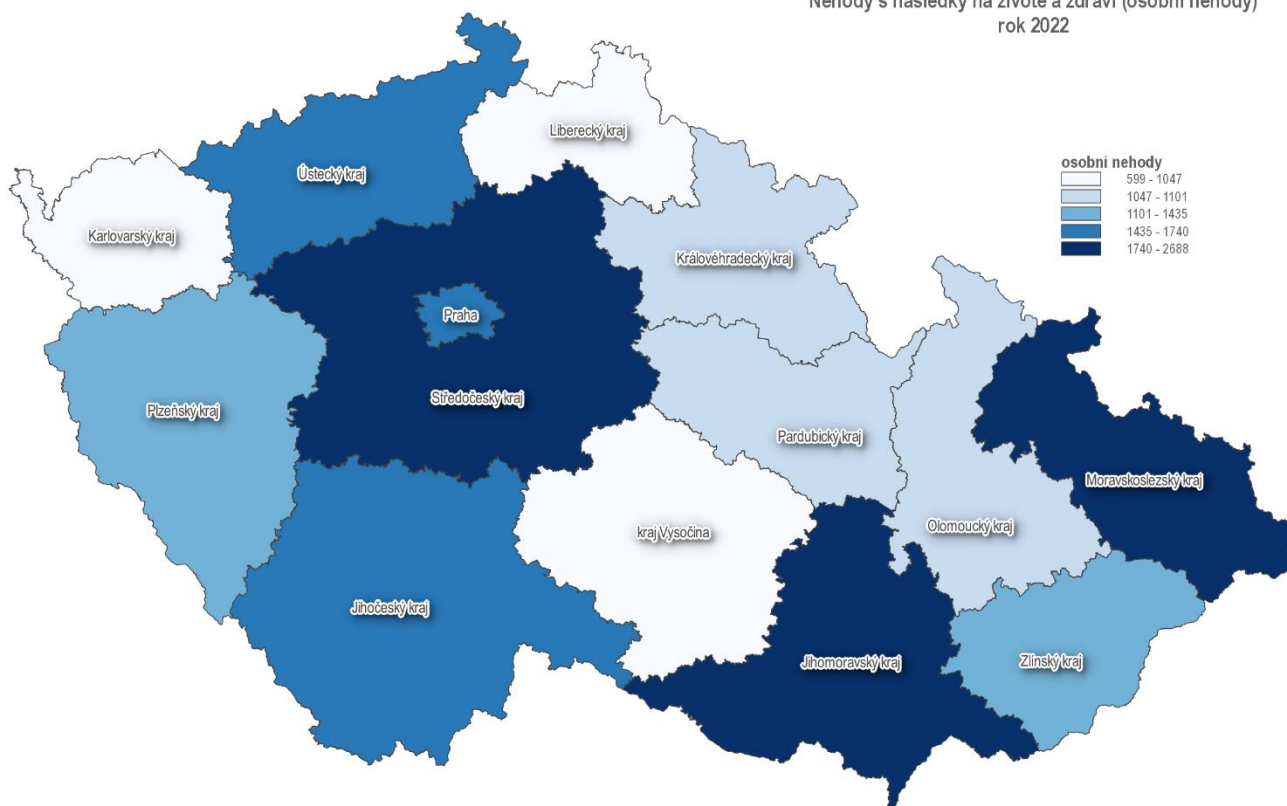




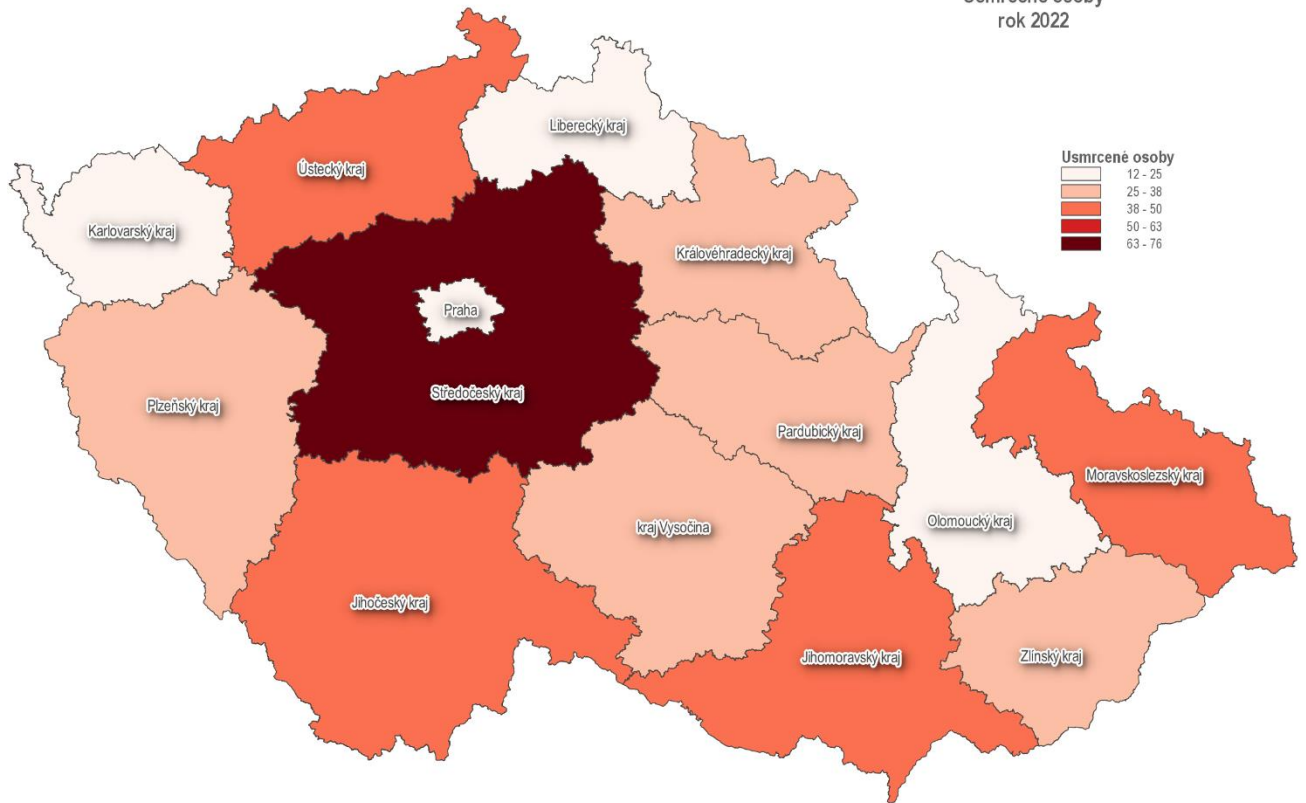
Alkohol, rok 2022, podíl dle krajů



Nehody s následky na životě a zdraví (osobní nehody) rok 2022



Usmrcené osoby
rok 2022



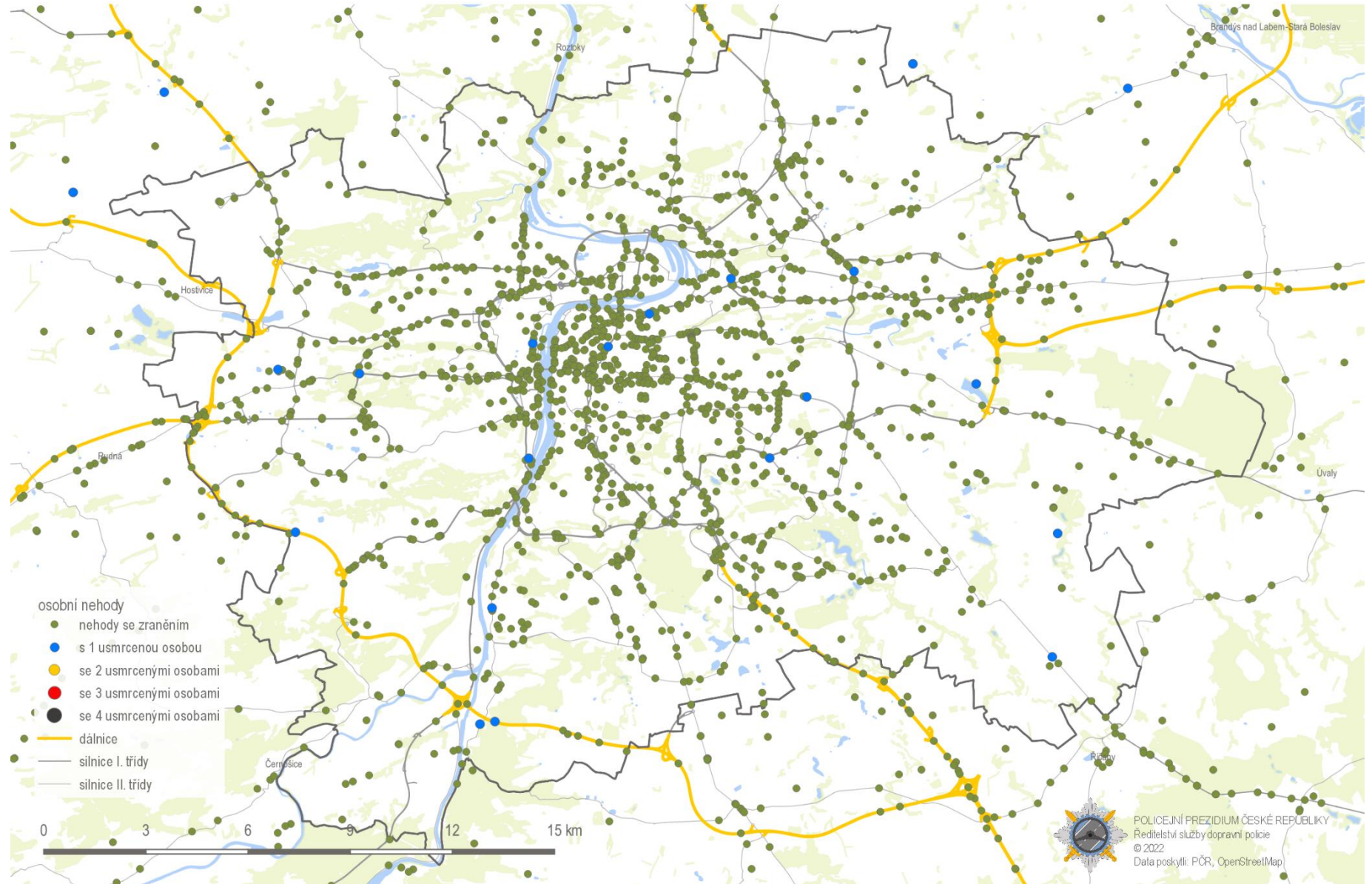
Zpracovali: pplk. Mgr. Jan STRAKA, kpt. Ing. Jana PELEŠKOVÁ, tel. 974 834 584, 974 834 223

plk. Mgr. Bc. Jiří ZLÝ, MBA
ředitel služby dopravní policie
schváleno elektronicky

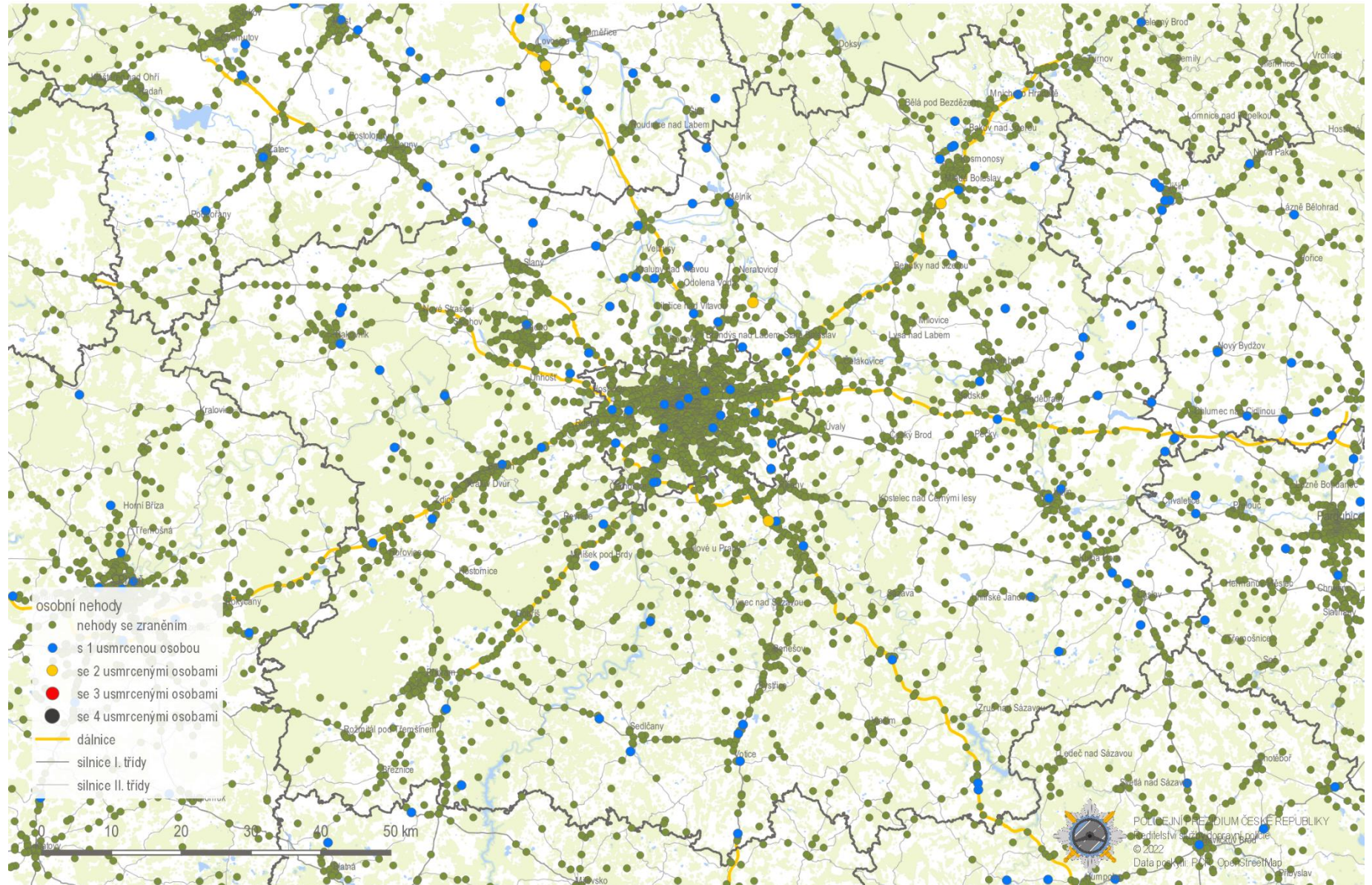
Příloha

Mapy nehod s následky na životě a zdraví v jednotlivých krajích České republiky v roce 2022

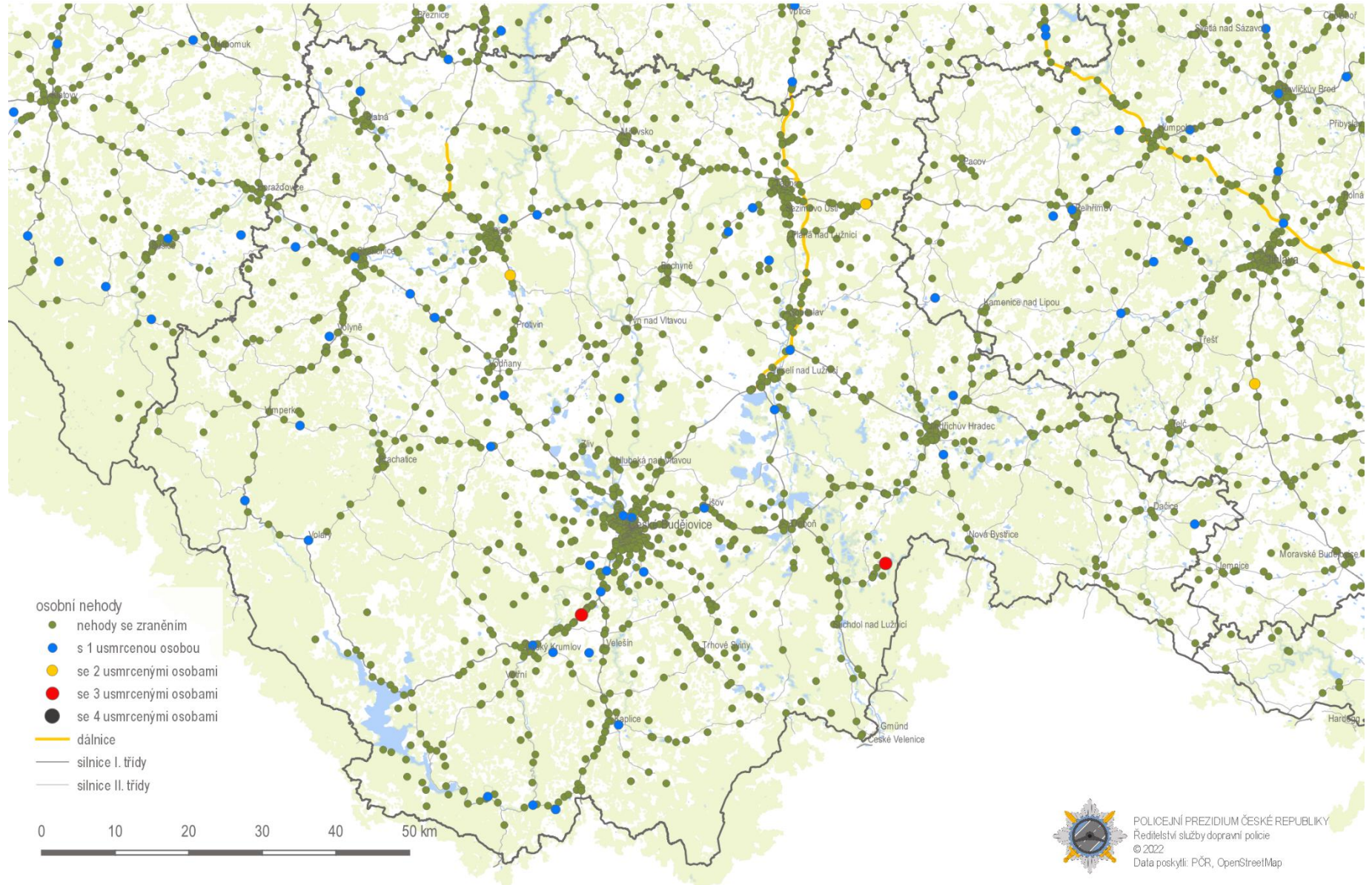
Nehody s následky na životě a zdraví (osobní nehody); rok 2022
Praha



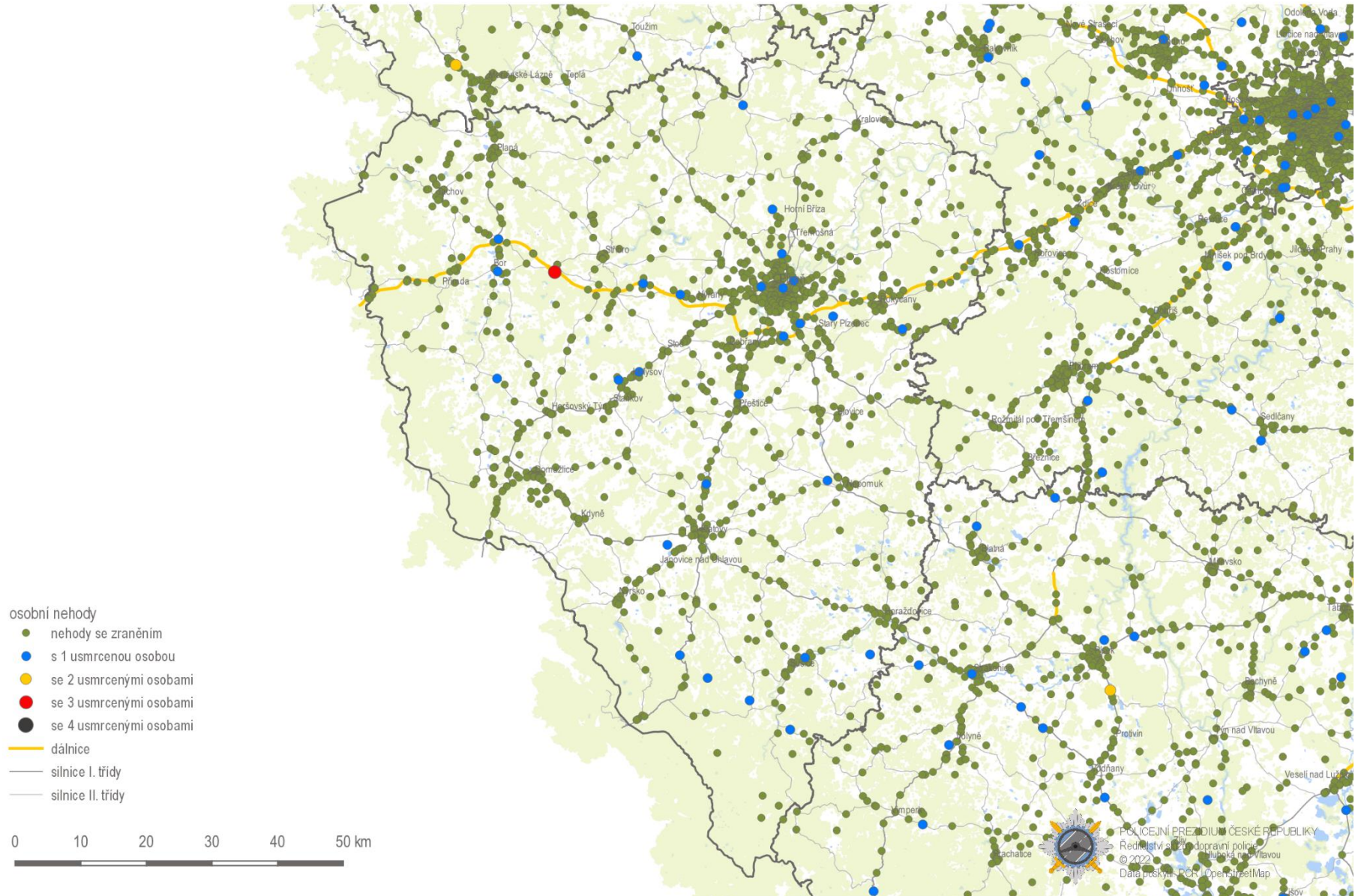
Nehody s následky na životě a zdraví (osobní nehody); rok 2022 Středočeský kraj



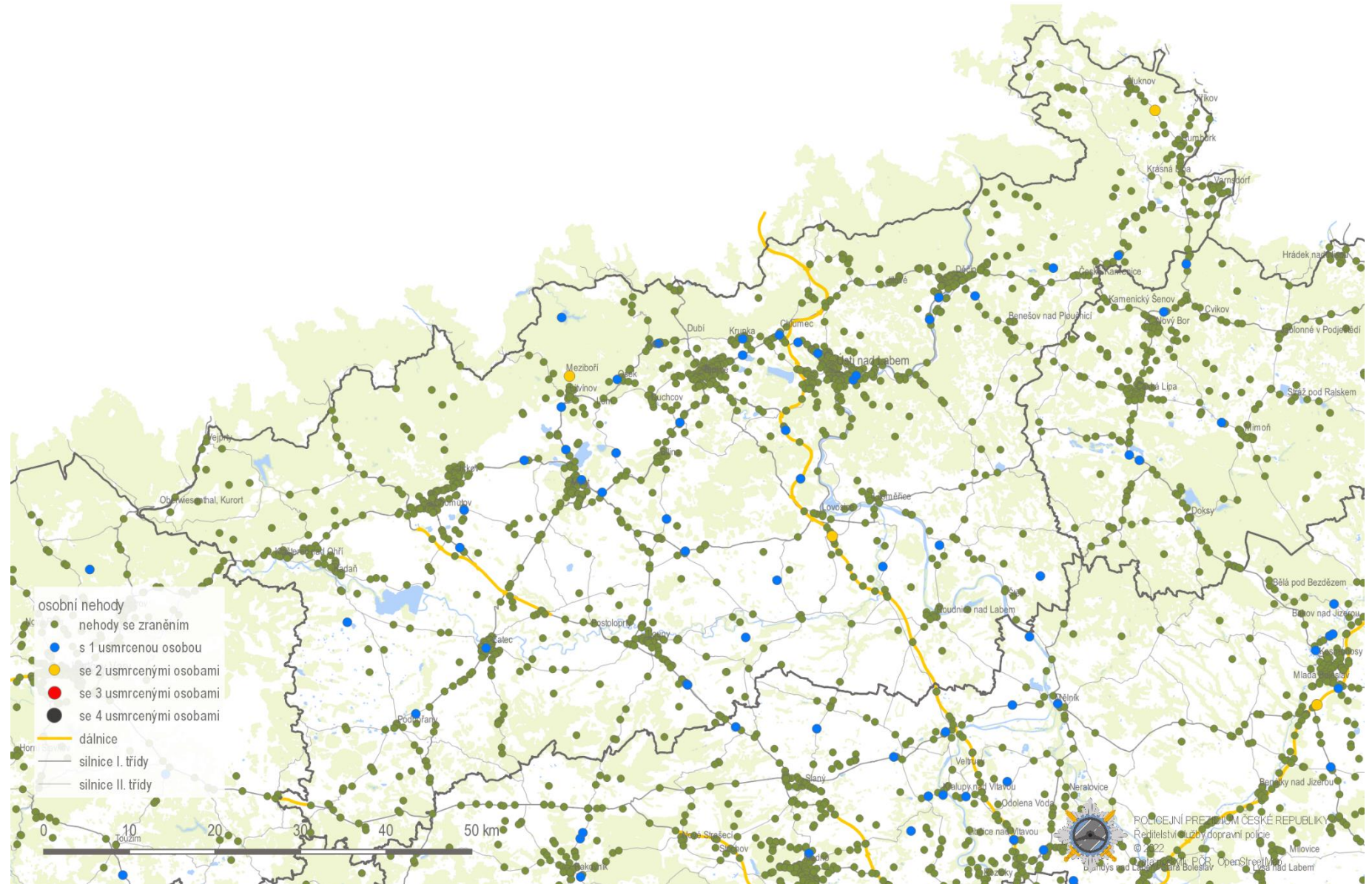
Nehody s následky na životě a zdraví (osobní nehody); rok 2022 Jihočeský kraj



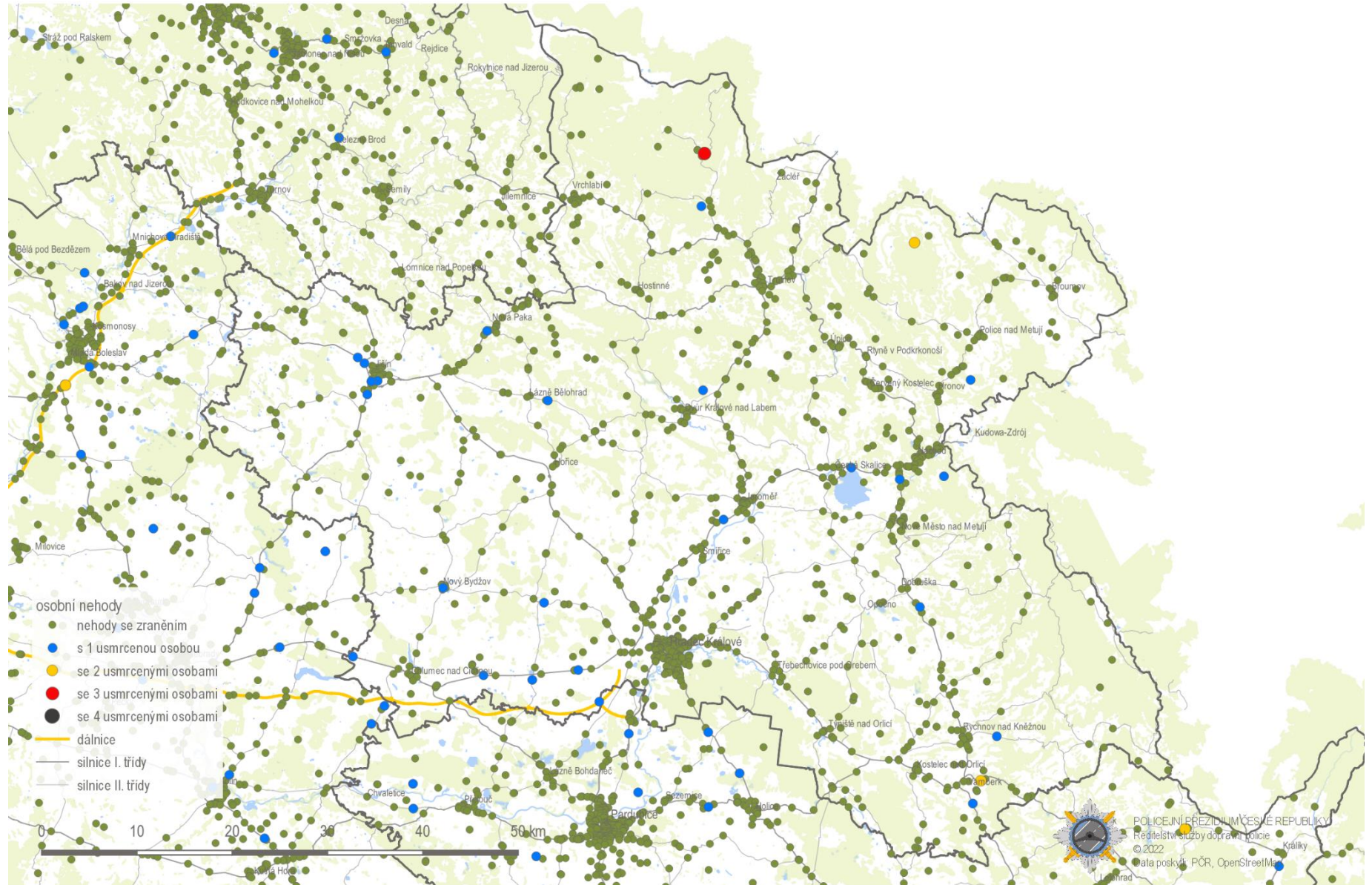
Nehody s následky na životě a zdraví (osobní nehody); rok 2022 Plzeňský kraj



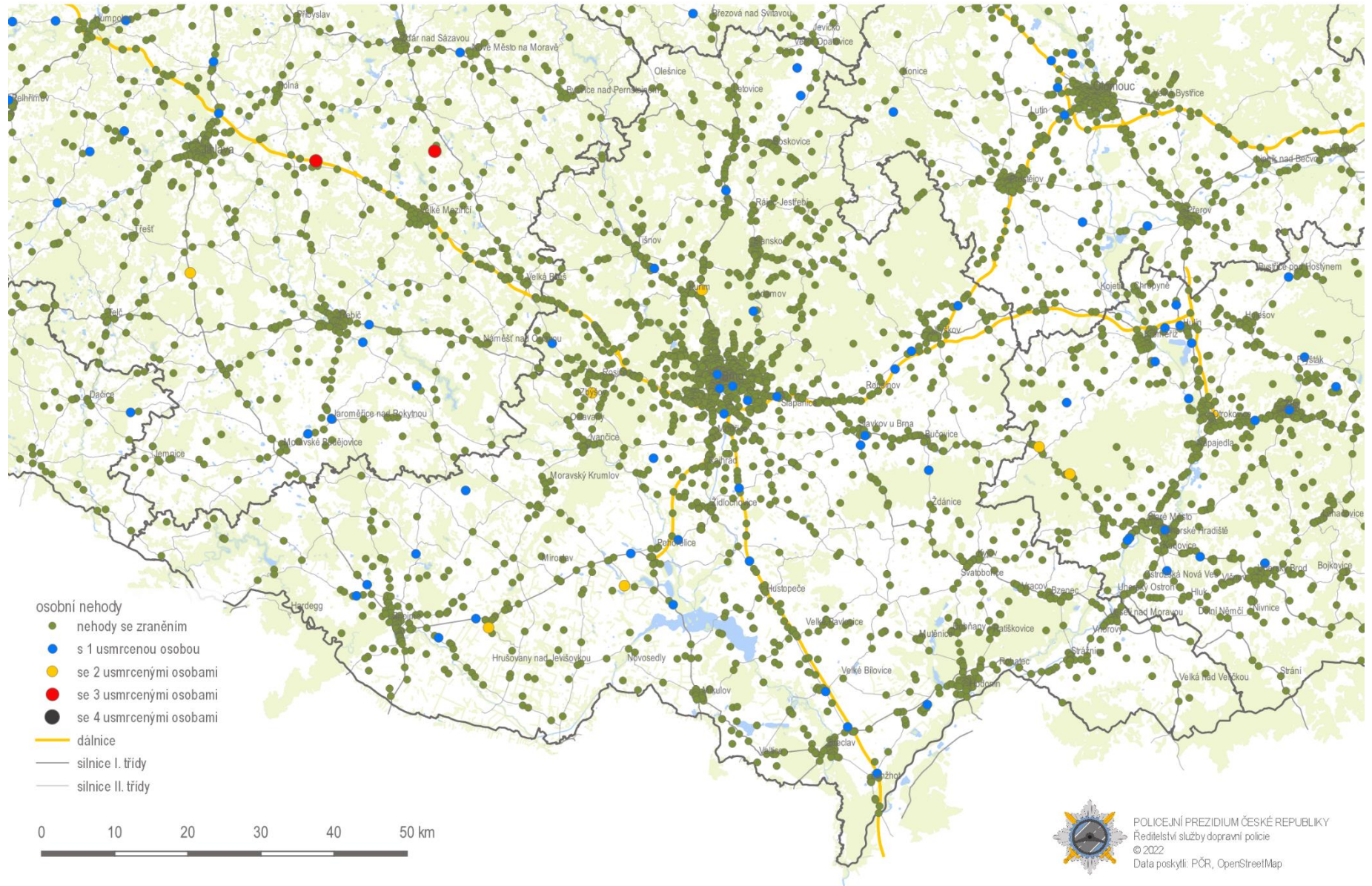
Nehody s následky na životě a zdraví (osobní nehody); rok 2022
Ústecký kraj



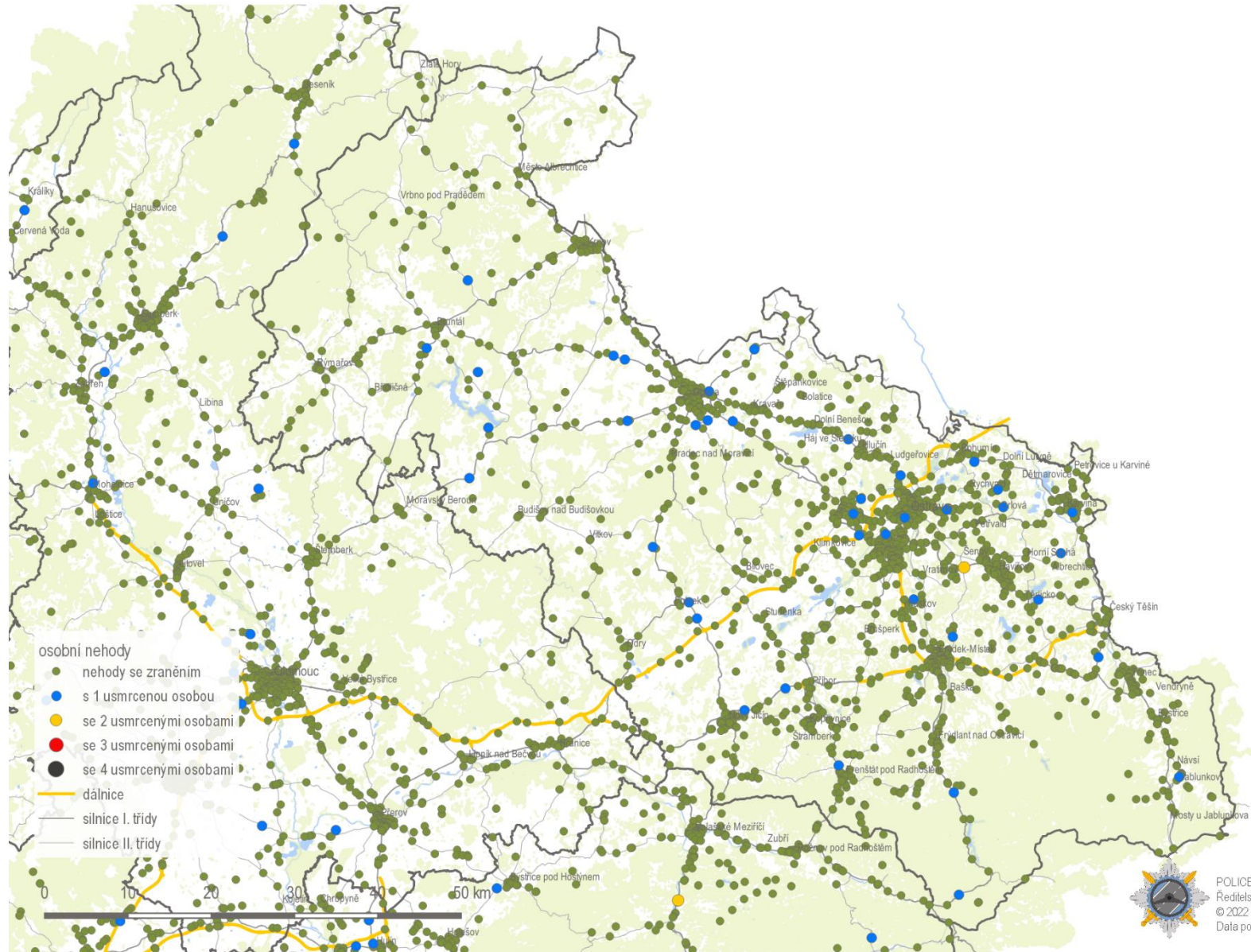
Nehody s následky na životě a zdraví (osobní nehody); rok 2022 Královéhradecký kraj



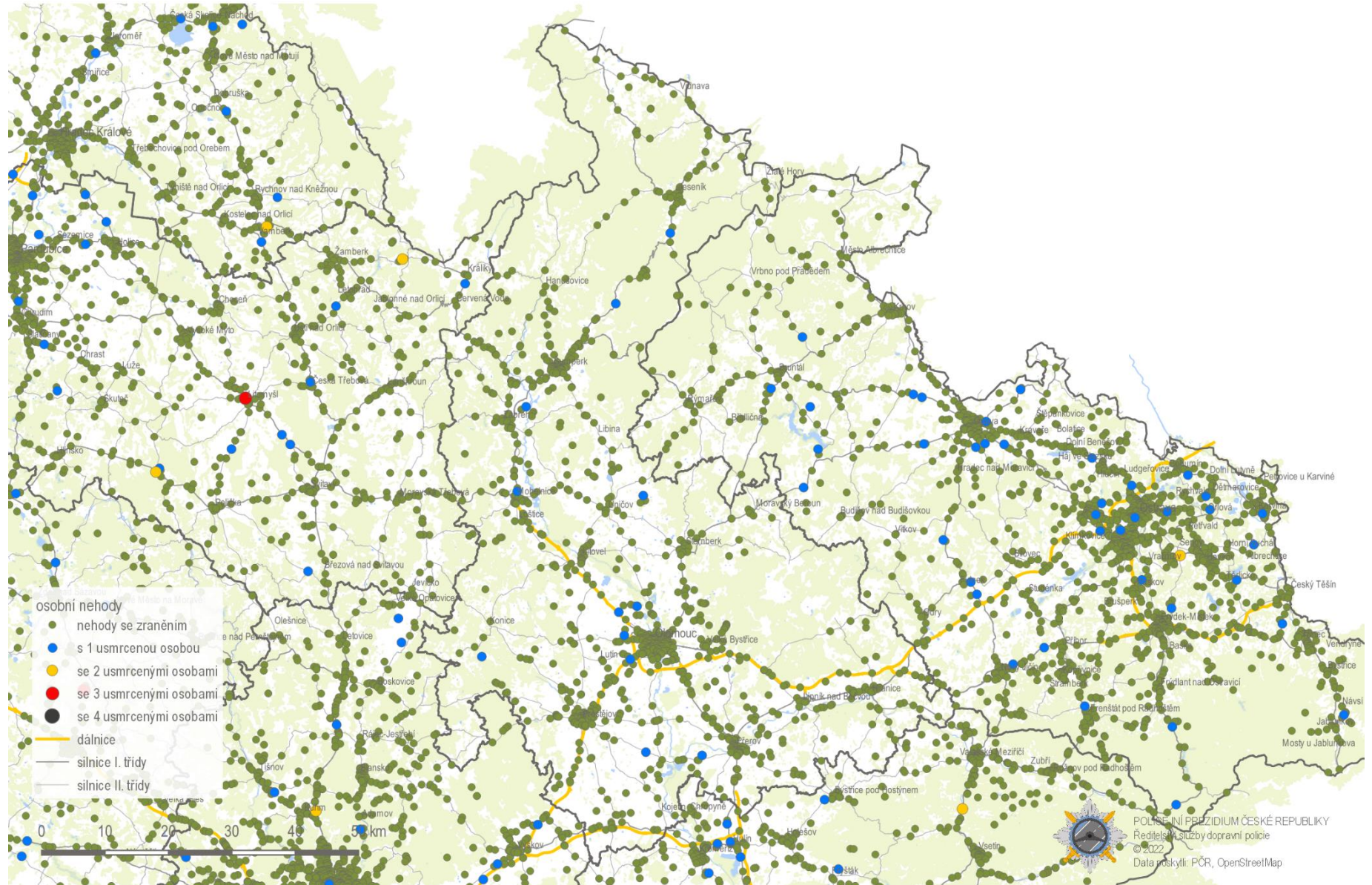
Nehody s následky na životě a zdraví (osobní nehody); rok 2022 Jihomoravský kraj



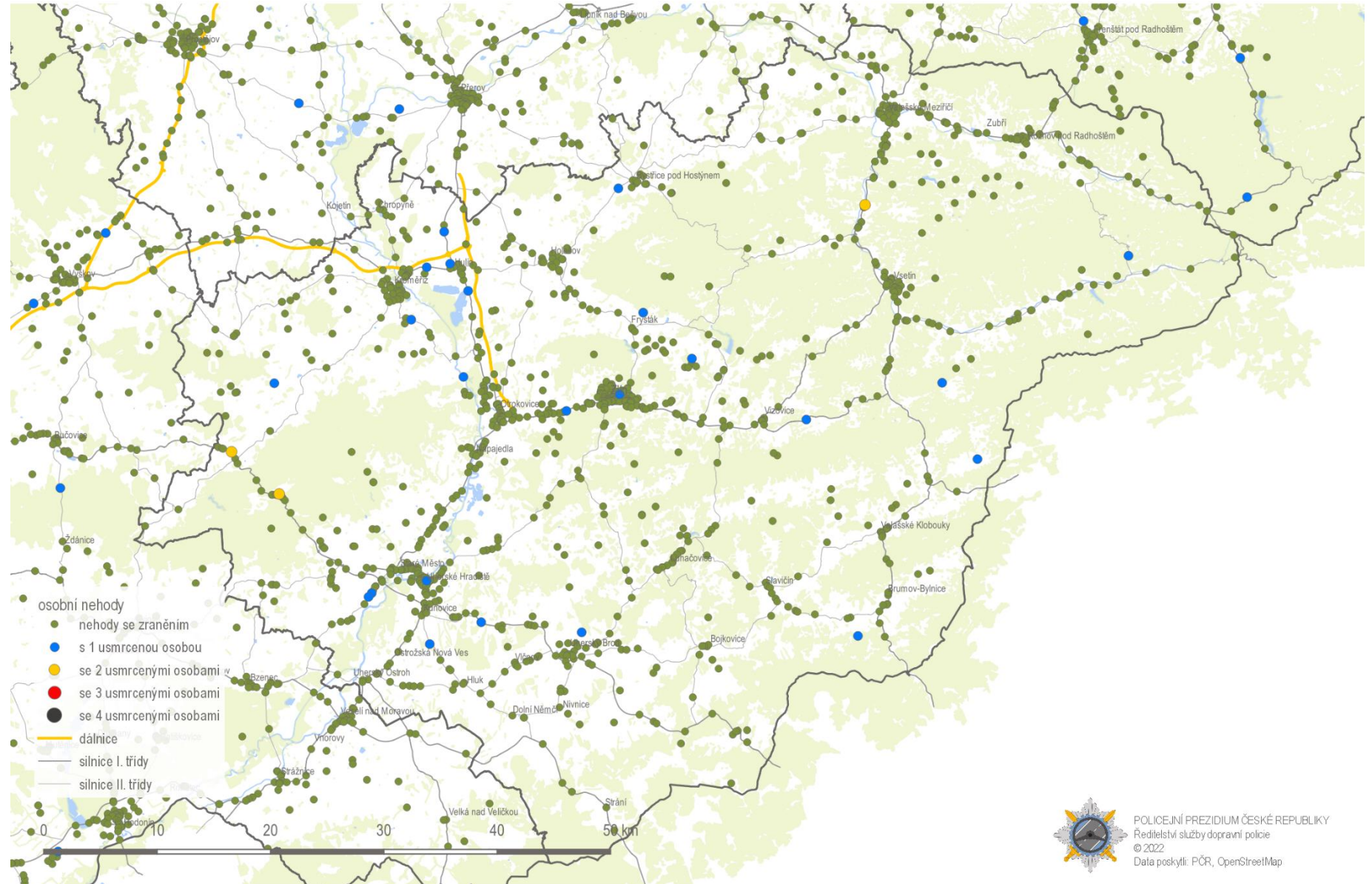
Nehody s následky na životě a zdraví (osobní nehody); rok 2022 Moravskoslezský kraj



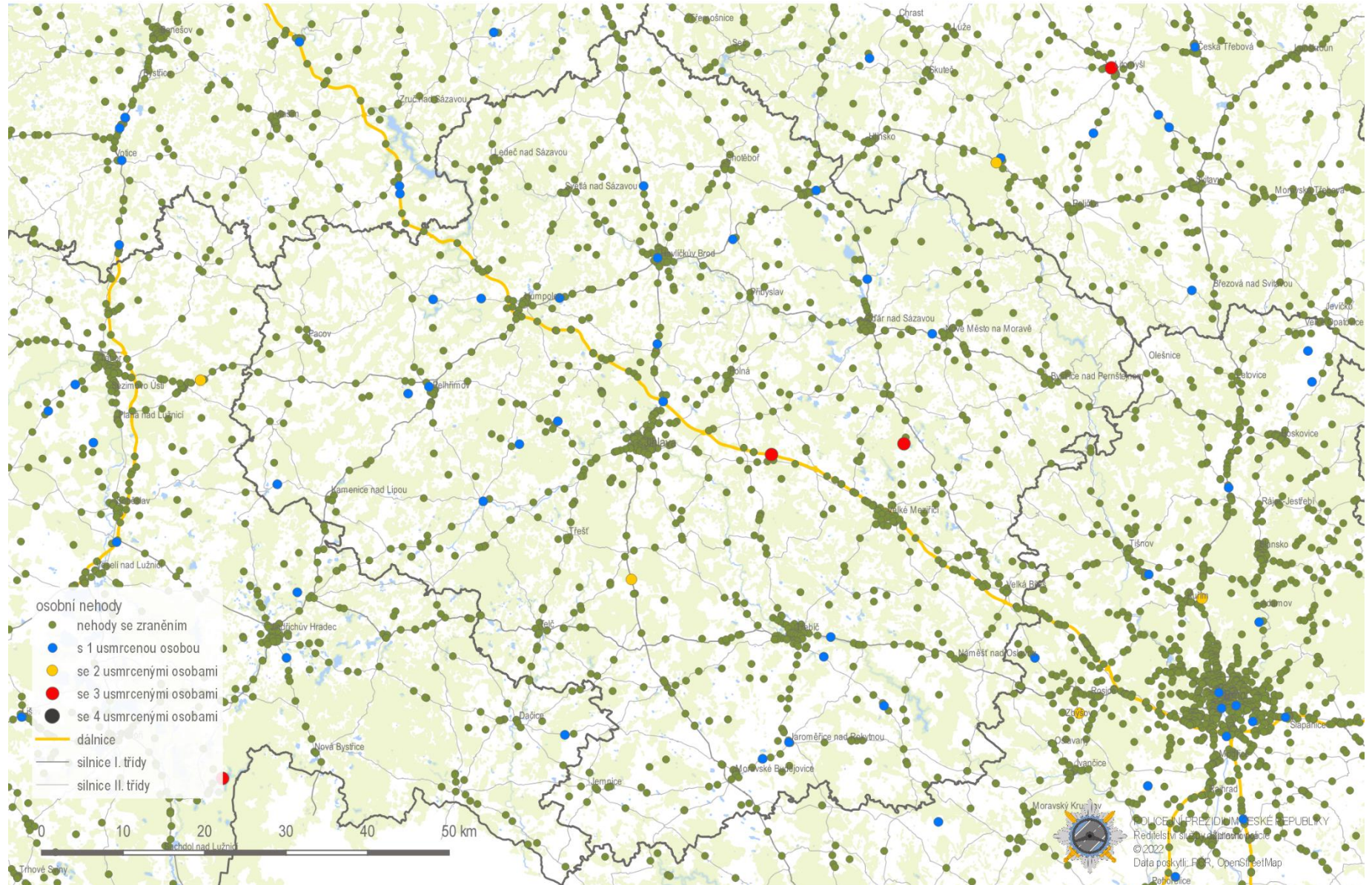
Nehody s následky na životě a zdraví (osobní nehody); rok 2022 Olomoucký kraj



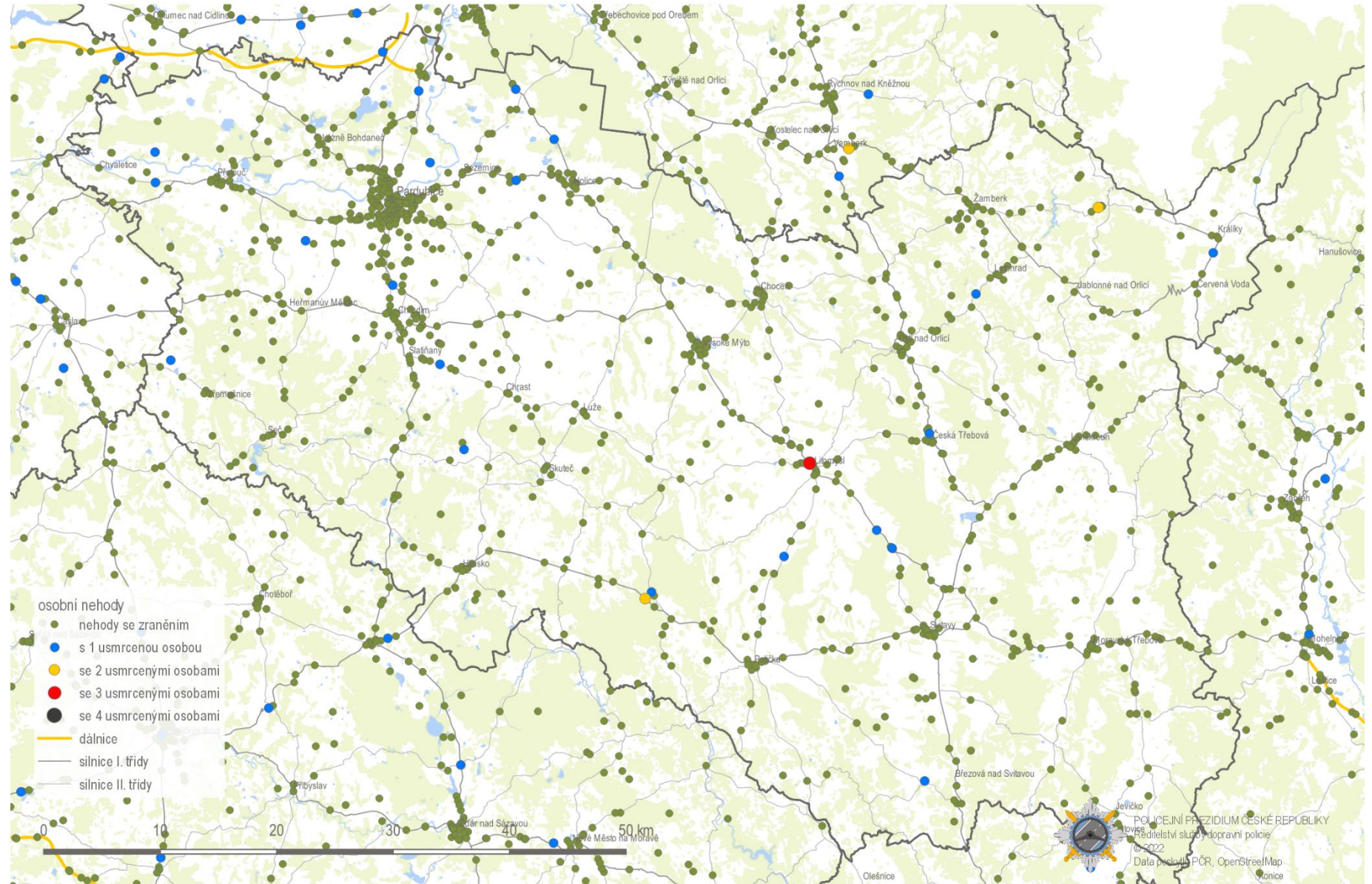
Nehody s následky na životě a zdraví (osobní nehody); rok 2022 Zlínský kraj



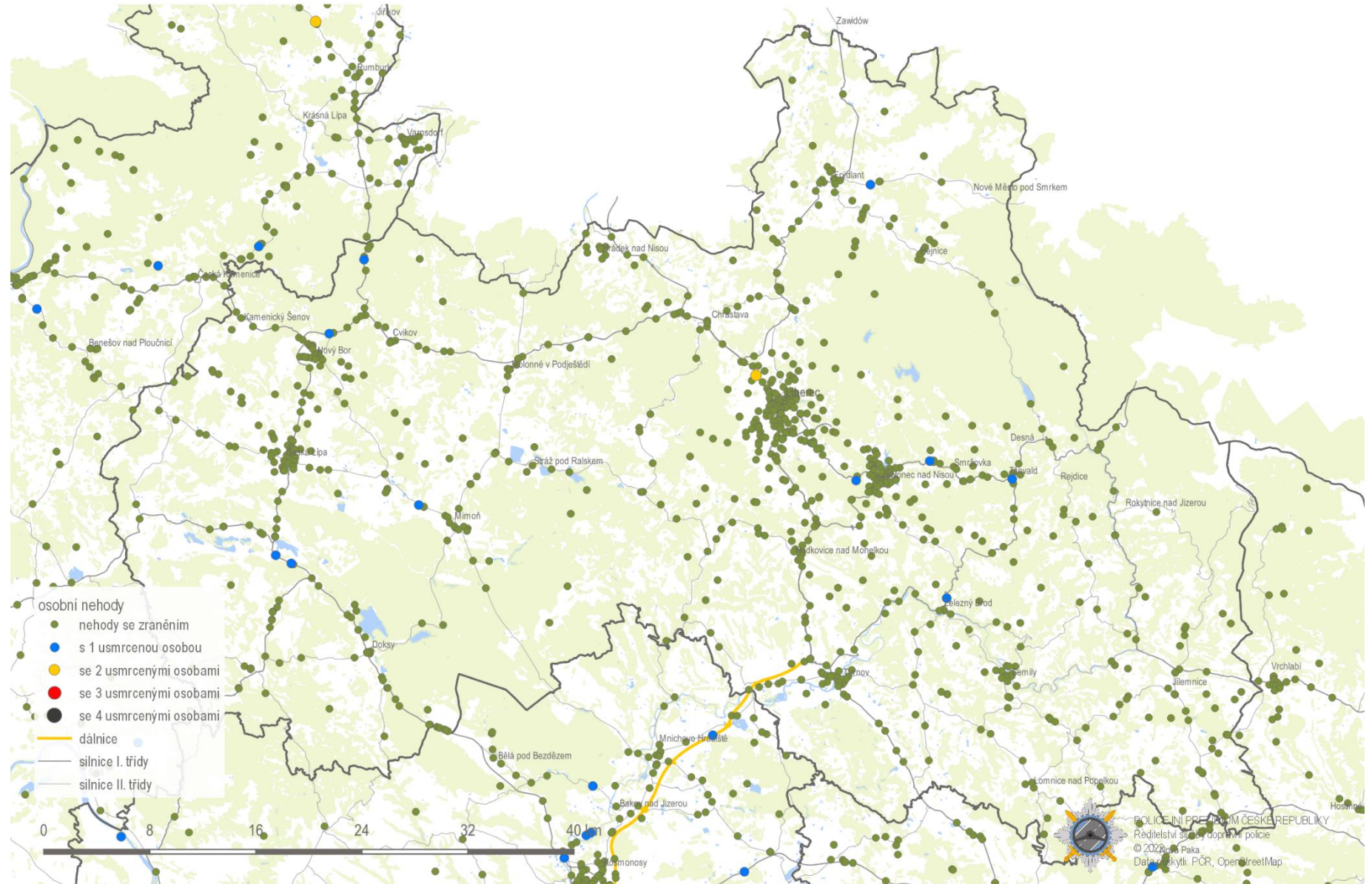
Nehody s následky na životě a zdraví (osobní nehody); rok 2022 kraj Vysočina



Nehody s následky na životě a zdraví (osobní nehody); rok 2022 Pardubický kraj



Nehody s následky na životě a zdraví (osobní nehody); rok 2022 Liberecký kraj



Nehody s následky na životě a zdraví (osobní nehody); rok 2022 Karlovarský kraj

