

Střední průmyslová škola dopravní Plzeň, Karlovarská 99



Maturitní práce

# Nehodovost s divokou zvěří

Sára Veishaiplová  
PSD4

Školní rok  
2021/2022

## **Prohlášení**

Prohlašuji, že jsem svou maturitní práci vypracovala samostatně a použila jsem pouze prameny uvedených zdrojů a literaturu uvedenou v seznamu.

V Plzeň dne 28.03.2022

.....  
Sára Veishaiplová

## **Poděkování**

Tímto chci poděkovat Bohuslavu Kozákovi, který pracuje pro lesní správu, a Janu Martincovi, který pracuje pro Policii ČR, za poskytnutí informací ohledně nehodovosti s divokou zvěří (jak se zvířata chovají a jakou mají prostorovou aktivitu) a za fotografie nehod v řešeném úseku.

Mé velké díky patří také dvěma dispečerům z firmy ELFLEIN s.r.o., kterým jsem dala vyplnit své dotazníky, které jsou uvedeny na konci. Podělili se se mnou o své vlastní zkušenosti s nehodami se zvěří, své vyprávění podpořili vlastními fotkami a opověděli mi na můj dotaz, jak by oni předešli nehodovosti se zvěří.

Samostatně ale musím poděkovat Janu Martincovi od PČR Bor. Velice mi pomohl s touto prací, jelikož on sám přes tento úsek jezdí každý den. Právě on mi poskytl všechny informace a fotografie, které jsem později použila do své maturitní práce.

## **Anotace**

Moje maturitní práce se zabývá nehodovostí s divokou zvěří a jejím řešením v úseku mezi Borem a Stráží u Tachova. V průběhu maturitní práce se dozvíme, jak se zachovat při nehodě a jak nejlépe předejít a jaký je můj osobní návrh pro řešení tohoto problémového úseku.

## **Klíčová slova**

nehodovost-zvěř

## **Annotation**

My graduation work deals with accidents with wildlife and its solution in the section between Bor and Stráž near Tachov. During the graduation thesis we will find out how to behave in the event of an accident and how best to prevent it and how I solved the problem section. My personal proposal and solution to the problem of wildlife accidents.

## **Keywords**

accident-animals

Obsah	
1	ÚVOD..... 1
2	CÍL PRÁCE..... 2
3	Silnice v extravilánu, intravilánu a prostorové aktivity divoké zvěře ..... 3
3.1	Extravilán..... 3
3.2	Intravilán..... 3
3.3	Prostorové aktivity divoké zvěře ..... 4
4	Střet-nehoda se zvěří ..... 5
4.1	Jak se zachovat při nehodě? ..... 5
4.2	Pytláctví ..... 6
4.3	Jak se chovat po nehodě..... 6
4.4	Mapa nehod ČR ..... 7
4.5	Pojištění proti srážce se zvěří..... 7
5	Pět tipů, které vám při srážce mohou zachránit život..... 8
5.1	Pozorná a opatrná jízda ..... 8
5.2	Zvířata se z pravidla pohybují ve stádech..... 8
5.3	Řiďte se dopravním značením ..... 8
5.4	V noci sledujte světla..... 9
5.5	Myslivci doporučují mlhovky..... 9
5.6	Když nejde jinak, trubte ..... 9
6	Možnosti řešení ..... 10
6.1	Ohradníky (ploty) ..... 10
6.2	Nadchody a podchody pro zvěř ..... 11
6.3	Akustické patníky ..... 12
6.4	Pachové sloupky ..... 12
7	Řešení problémového úseku Bor- Stráž u Tachova..... 14
7.1	Důvod výskytu zvěře ..... 14
7.2	Statistika nehodovosti v daném úseku v grafu..... 15
7.3	Dohoda se správci lesů a PČR ..... 15
7.4	Zabudování pachových sloupků ..... 16
8	Grafy..... 17
9	Závěr..... 19
Použitá literatura.....	
Dotazník-dopravní nehody s divokou zvěří .....	

## Seznam vyobrazení, grafů, tabulek a příloh:

### Seznam obrázků

1. Obr.: Dálnice	3
2. Obr.: Silnice I. třídy	3
3. Obr.: Silnice II. třídy	3
4. Obr.: Silnice III. třídy	3
5. Obr.: Automobil po srážce s jelenem	4
6. Obr.: Náráz do zvěře se někdy podobá střetu s větším zvířetem	5
7. Obr.: Brzdná dráha	5
8. Obr.: Stádo	6
9. Obr.: Srnka	7
10. Obr.: Mapa nehod ČR	7
11. Obr.: Srnky	8
12. Obr.: Dopravní značení	9
13. Obr.: Oči srnky ve tmě	9
14. Obr.: Ohradník	11
15. Obr.: Ohradník	11
16. Obr.: Pracovníci, jak staví ohradník	11
17. Obr.: Podchod	12
18. Obr.: Zvěř v podchodu	12
19. Obr.: Nadchod nad dálnicí	13
20. Obr.: Podchod pod dálnicí	13
21. Obr.: Akustický patník	14
22. Obr.: Akustický patník	14
23. Obr.: Akustický patník	14
24. Obr.: Pachový sloupek	15
25. Obr.: Pachový patník	15
26. Obr.: Pachový patník	15
27. Obr.: Úsek Stráž – Bor	16
28. Obr.: Nosič pachové látky	16
29. Obr.: Sloupek na pěnu	16

### Seznam grafů a tabulek

1. Graf: statistika nehodovosti	15
2. Tabulka: cena patníku za úsek	16
3. Graf srážek se zvěří	17
4. Graf dotazník	18
5. Graf dotazník	18
6. Graf dotazník	18
7. Graf dotazník	18
8. Graf dotazník	18

## 1 ÚVOD

Dopravní infrastruktura je důležitou součástí vyspělé země. Na její hustotě, rozmístění a kvalitě je přímo závislá ekonomická situace daného regionu. Výstavbou pozemních komunikací však dochází ke střetu s dávno zažitým chováním živočichů – migraci.

Migrace živočichů zachovává rovnováhu mezi populacemi živočichů, umožňuje výměnu genetické informace, rovnoměrné využití potravních zdrojů a umožňuje reakci živočichů na změny životního prostředí nebo klimatu.

Při křížení migrační trasy stavebním objektem a následnou dopravou na něm může dojít buď k přerušení migrace, nebo převládne pud a zvěř komunikaci přebíhá. Úspěšnost přeběhnutí závisí na druhu živočicha, kategorii komunikace a intenzitě provozu.

Problematika opatření pro zamezení srážek se zvěří je komplexní. Je nutné ji řešit na několika úrovních, od převedení migrační trasy mimo významné dopravní tahy po bariérové úpravy u komunikací. V této práci řeším problémový úsek mezi Borem-Stráží u Tachova.

## 2 CÍL PRÁCE

Cílem práce je analyzovat současné bezpečnostní prvky a opatření snižující kolize divoké zvěře s motorovými vozidly. Na základě této práce na předem vybraného úseku Bor – Stráž u Tachova navrhnout vhodná opatření a popsat, jak by se měli řidiči chovat při nehodě s divokou zvěří.



### 3 SILNICE V EXTRAVILÁNU, INTRAVILÁNU A PROSTOROVÉ AKTIVITY DIVOKÉ ZVĚŘE

#### 3.1 Extravilán

##### Dálnice

Je rychlostní komunikace pro motorová silniční vozidla a je to nejvyšší typ pozemní komunikace.



#### 3.2 Intravilán

##### Silnice

Rozdělují se na I., II. a III. třídu. I. Třídy-je určena zejména pro dálkovou a mezistátní dopravu. Některé úseky silnic I. třídy mohou být jako dálnice. II. třídy je určena pro dopravu mezi okresy. III. třídy je určena k vzájemnému spojení obcí nebo jejich napojení na ostatní pozemní komunikace.

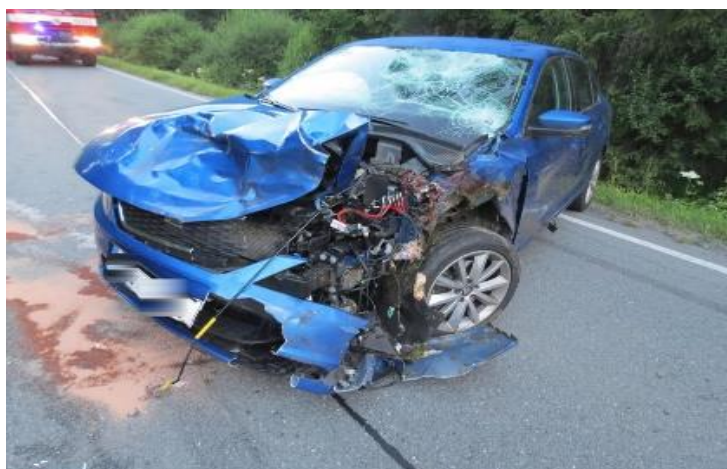


### 3.3 Prostorové aktivity divoké zvěře

Nejčastější druhy zvěře, se kterými se střetávají vozidla:

#### **Jelen evropský**

Jelen migruje pouze v noci, komunikaci překonává rozvážně a pomalu. Na vozidlo reaguje zastavením ve vozovce nebo na jejím okraji, poté pomalu odběhne. Vyskytuje se samostatně či ve skupinkách. Srážka s jelenem je doprovázena téměř vždy vážnými následky.



(Automobil po srážce s jelenem)

#### **Prase divoké**

Největší problematika jeho migrace je v místech, kde je přechod lesní kultury do polní. Zde dochází k největším střetům vozidel a zvěře. Následky nehody jsou velké, ale díky nízké výšce zvířete převážně nedochází k ohrožení posádky.

#### **Srnc obecný**

Jeho obvyklá aktivita je migrace za potravou do polních kultur, které jsou protkány sítí pozemních komunikací. Migrační aktivita srnce je celodenní, ve večerních a nočních hodinách je zvýšená. Vyskytuje se samostatně či ve skupinkách. Reakce na vozidlo a následky nehody bývají srovnatelné s jelenem.

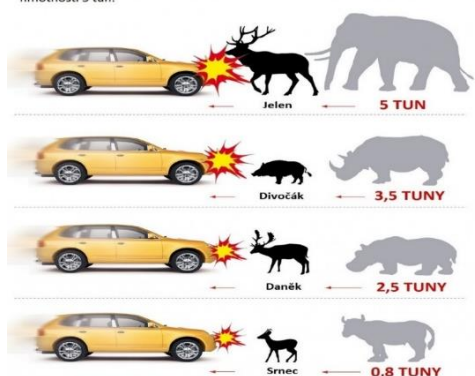
## Zajíc polní

Migrační aktivita je zvýšena ve večerních hodinách. Převážně se vyskytuje samostatně, případně v menších skupinách. Komunikaci překonává pomalým během a na vozidlo reaguje úprkem před vozidlem. Následky těchto nehod bývají malé.

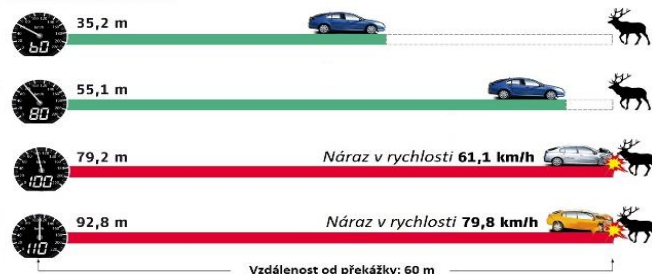
## Liška obecná

Migruje ve večerních hodinách. I přes vysokou pohyblivost a adaptaci je velmi častou obětí nehod. Vyskytuje se samostatně. Komunikaci překonává během a na vozidlo reaguje odběhnutím. Následky nehod jsou většinou méně vážné.

Při srážce osobního automobilu s divokým zvířetem působí na vozidlo těžko představitelné síly. Například při srážce v rychlosti 60 km/h působí urostlý jelen na vozidlo silou, kterou lze přirovnat k hmotnosti dospělého slona, tedy hmotnosti 5 tun.



RYCHLOST BRZDNÁ DRÁHA



## 4 STŘET-NEHODA SE ZVĚŘÍ

### 4.1 Jak se zachovat při nehodě?

Prevencí je snížení rychlosti a větší opatrnost při jízdě v místech, kde se může zvěř vyskytovat. Sledujte také okolí silnice, za snížené viditelnosti se zvěř lesknou oči v záři vašich světel. Pokud vidíte zvíře na dálku, zpomalte, ztlumte dálková světla a případně zatrubte. Většinou uteče. Počítejte s tím, že když jste viděli jedno zvíře, mohou tam být další. Pohybují se většinou ve skupinách. Pokud vám nějaké zvíře vyskočí přímo „pod kola“, nezkoušejte se mu vyhnout, ale jen naplno brzděte a pevně držte volant, abyste se udrželi ve svém pruhu. Vždyť nehody se zvěří řeší většinou havarijní pojištění a je lepší řešit plechy než zdraví.



## 4.2 Pytláctví

Pokud byste chtěli usmrcené zvíře odvézt a nechat si ho, jedná se podle našich zákonů o pytláctví a hrozila by vám pokuta, a dokonce možné vězení až na 5 let.

## 4.3 Jak se chovat po nehodě

Pokud už se nehoda se zvěří stane, vždy zavolejte policii. Ona zajistí dokumentaci a současně zajistí odstranění zvěře. Poříd'te si také fotodokumentaci, ze které je zřejmé, co se stalo a jak vše dopadlo.



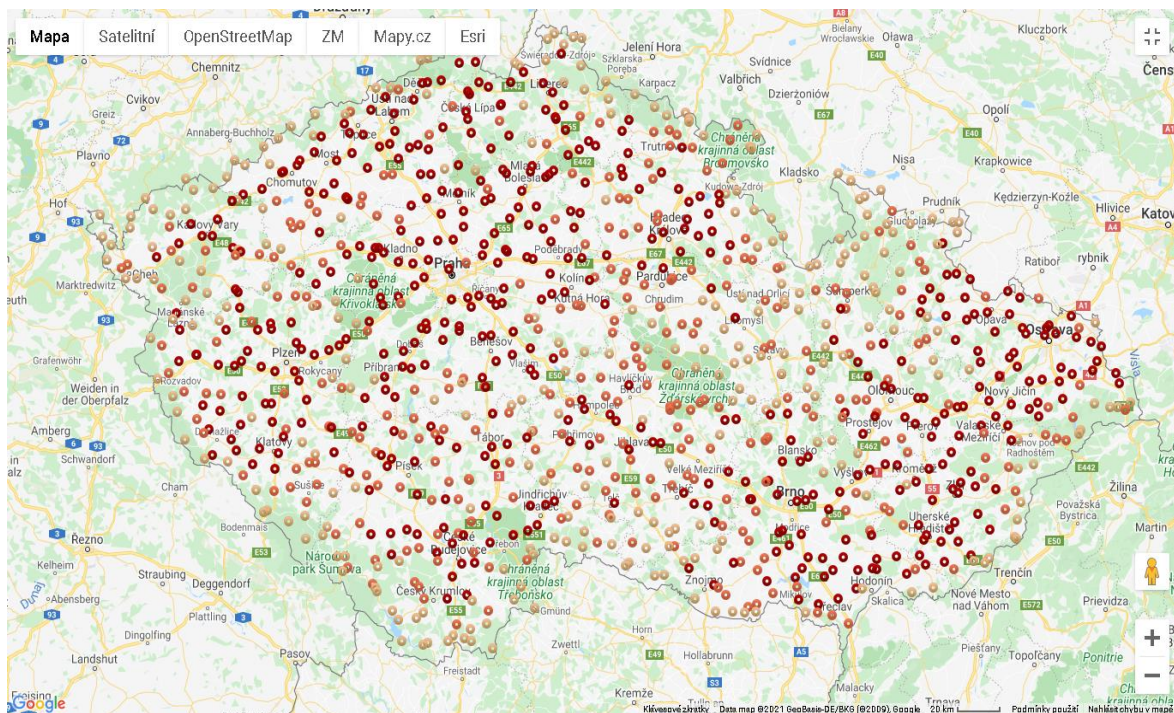
## 4.4 Mapa nehod ČR

Počet nálezů sražené zvěře

Rudá červená- více než 100

Červená- 51-100

Běžová- 1–50



## 4.5 Pojištění proti srážce se zvěří

Aby veškeré náklady na opravu vozidla nešly z vaší kapsy, pak je vhodné mít sjednané pojištění. To si můžete sjednat buď jako připojištění k povinnému ručení anebo ho můžete sjednat k havarijnímu pojištění – zkontrolujte si, jestli vybrané havarijní pojištění zahrnuje ve svém balíčku automaticky právě střet se zvěří. Pokud ne, bude nutné jej vybrat jako připojištění. U povinného ručení si ohlídejte limit krytí, protože srazit srnu není jako srazit divočáka, který zpravidla auto zničí mnohem víc (samozřejmě záleží i na rychlosti, ve které jste zvíře srazili). V tomto případě je lepší zvolit připojištění u povinného ručení. Protože havarijní pojištění by se vám mohlo po vyplacení krytí dopravní nehody zdražit a zároveň můžete přijít o benefity, kdežto u ručení se nic nemění.

## 5 PĚT TIPŮ, KTERÉ VÁM PŘI SRÁŽCE MOHOU ZACHRÁNIT ŽIVOT

### 5.1 Pozorná a opatrná jízda

S přebíhající zvěří byste měli počítat prakticky všude mimo obec (a v období její migrace i v ní). Proto je zejména v lesních úsecích lepší zpomalit a být na neočekávané setkání připraven. Sledujte nejen vozovku před sebou, ale i okolí silnice, tedy především stromy a příkopy. Berte v potaz, že při 80km rychlosti má vůz na suchém povrchu brzdnu dráhu přibližně 55 metrů.

### 5.2 Zvířata se z pravidla pohybují ve stádech

Pokud před sebou vidíte přecházet jednu srnu, přibrzděte a připravte se na to, že budou následovat další. Za dospělými jedinci často vyběhnou mláďata.



### 5.3 Řid'te se dopravním značením

Dopravní značky „Pozor zvěř“ reflektují dopravní úseky, na nichž k migraci zvěře dochází velmi často, proto je neberte na lehkou váhu.



## 5.4 V noci sledujte světla

Ve tmě vás před hrozící srážkou mohou zachránit světélkující oči (jimž myslivci říkají světla). Oslepená zvířata často zůstanou stát na vozovce. V takovém případě ztlumte dálkové světlomety, zpomalte a nechte je přejít.



## 5.5 Myslivci doporučují mlhovky

Sami myslivci doporučují za soumraku v nepřehledných úsecích rozsvítit přední mlhovky. Ty svítí při zemi a do stran, díky čemuž máte lepší přehled o dění na vozovce. Jen vás při tom nesmí chytit policie. Pravidla silničního provozu povolují použití mlhovek pouze za mlhy, hustého deště nebo sněžení. V jiném případě vám hrozí pokuta až 2 500 korun.

## 5.6 Když nejde jinak, trubte

V mnoha situacích vám pomůže klakson, který zvířata na silnici i mimo ni spolehlivě vyplaší. Zatroubit si takhle pro jistotu do každé zatáčky by bylo ale dost neohleduplné. Na trhu se dnes naštěstí začínají objevovat systémy zvukové výstrahy, jež jsou účinné a zároveň šetrné k přírodě i k lidem. Průkopníkem v této oblasti je maďarský vynález jménem Siren7.

Co je Siren7? - Siren7 funguje na stejném principu jako odpuzovače kun do auta. Vydává zvuk, který je zvířatům nepříjemný, ale lidským uchem neslyšitelný. Na rozdíl od běžných odpuzovačů, které mají z vozidla vyhnat nezvané hosty, má Siren7 za úkol upozornit lesní zvěř na projíždějící automobil.

## 6 MOŽNOSTI ŘEŠENÍ

- Pevné řešení, tedy ploty, podchody nebo nadchody pro zvěř, jsou ale drahé a dokážou zastavit zvěř jenom na jednom místě, nezabrání jí přeběhnout silnici v jiné části.
- Příkladem může být plánovaný přechod pro medvědy za stovky milionů korun na Jablunkovsku.

### 6.1 Ohradníky (ploty)



Za 250 tisíc korun se olemuje cirka 125 kilometrů silnice. Suma však podle myslivců rozhodně nepokryje celkové náklady. Osvědčila se i metoda, kdy k ohradníkům přidávají ještě modré odrazky. Ty odrážejí světla aut směrem od silnice do lesa nebo do polí a vytvářejí tak podél komunikace optický výstražný plot. Modré světlo zvěř odrazuje od vstupu do vozovky. Kde se používají obě kombinace metod, tam jsou nejlepší výsledky. Účinnost ohradníku je až kolem 75 %.



## 6.2 Nadchody a podchody pro zvěř

Podchody nebo nadchody, pomocí nichž by zvěř bezpečně překonávala pozemní komunikace. Účinnost těchto průchodů závisí hlavně na stavu populace druhu, stavu okolní krajiny, intenzity rušení, parametrech průchodů a stavu podmostí. Nevýhodou je vysoká finanční nákladnost. A proto se jeví tato možnost reálně jen na několika nejvýznamnějších migračních místech naší republiky.



Přechody a podchody pro zvěř jsou důležité i proto, že bez nich by opravy nejponičenější dálnice v Česku nemohly vůbec začít. Právě na jejich budování závisí vydání stavebního povolení. Takže řidičům už nebudou hrozit v takové míře srážky se zvěří.

Budování obřích betonových mostů pro zvěř začalo v Česku přibližně před deseti lety. V té době byla pokladna státního dopravního fondu plná, rozpočet na dálnice se postupně vyšplhal až k hranici atakující sto miliard. Z přechodů pro zvěř se v té době stal vítaný příspěvek do kasy stavitelských firem. Vznikaly i na místech, kde to vůbec nebylo potřeba. Například kolem hlavního města velká zvířata nemigrují, přesto na Pražském okruhu vznikly obří přechody pro zvěř.



## 6.3 Akustické patníky

- Zvláštní patníky z jedné strany mají “oko” připomínající kameru. Nesledují provoz ani neměří rychlost.
- Otvor, který připomíná objektiv malé kamery nebo fotoaparátu, je odvrácený od silnice.
- Do dutiny se instaluje zařízení, které generuje kolísavý akustický signál. Lidský sluch frekvenci nezachytí, zvířecí ano. Dosah signálu je až 13 metrů, řada patníků tak vytváří zvukovou bariéru, ta odklání zvěř od směru, kterým byla rozhodnuta jít původně. Generátor je opatřen solárním článkem, který zdroj dobíjí v době denního světla, zařízení tak vydrží pracovat bez výměny baterie několik let.
- Akustické patníky nevydávají žádný zápach, pracují 24 hodin denně na rozdíl od jiných plašicích systémů, které reagují až na podnět z reflektorů projíždějících vozidel.
- Zvukovou clonu ale může oslabit silný protivítr nebo terénní nerovnosti, překážky a vegetace.



## 6.4 Pachové sloupky

- kolem rizikových úseků silnic II. – III. třídy se většinou instalují sloupky s pachovou látkou přirozeného predátora zvěře v biologicky rozložitelné pěně. Vytvoří se tak pachový plot, který zvířata nenásilně nasměruje jinam.



- Každý sloupek má integrovaný čip s GPS pozicí, a tak je pro správce komunikace velmi jednoduché sledovat, zda je pachová látka skutečně aktivní a zda je sloupek na svém místě.
- Servisní firma sloupek nejen nainstaluje, ale také se stará o údržbu. Každé tři měsíce vymění a oživí pachovou látku, která se navíc střídá, aby si zvěř časem na jeden zápach nezvykla. Tento způsob je maximálně šetrný vůči přírodě.
- Po roce testovacího provozu nehodovost způsobená srážkou se zvěří klesla o 54 procent.



## 7 ŘEŠENÍ PROBLÉMOVÉHO ÚSEKU BOR- STRÁŽ U TACHOVA

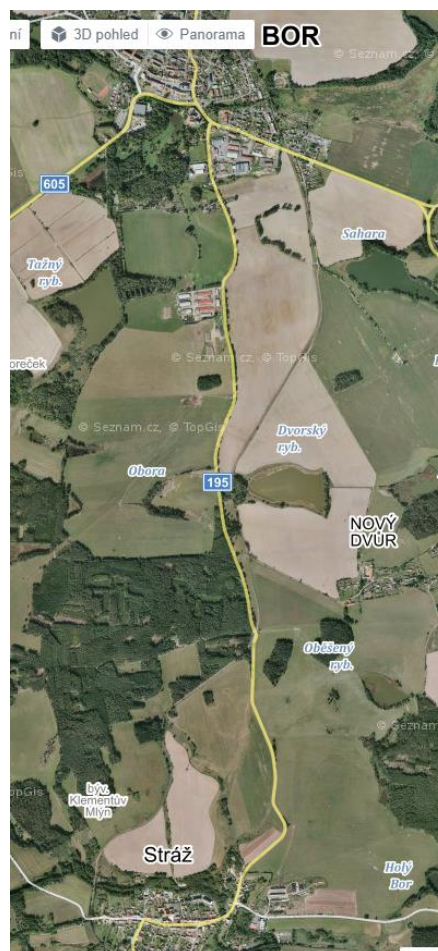
Rozhodla jsem se, že navrhnu řešení problému s nehodovostí v okolí svého bydliště. Vyskytuje se tu spousta zvířat.

Mezi Stráží a Borem na Tachovsku, se nachází problematický úsek dlouhý cca 5 km. Je obklopen lesy, a poli, tím pádem se tam divoká zvěř objevuje velmi často. Úsek nemá žádné značení o tom, že by se tam vyskytovala divoká zvěř, ani žádné jiné bezpečnostní prostředky proti srážce.

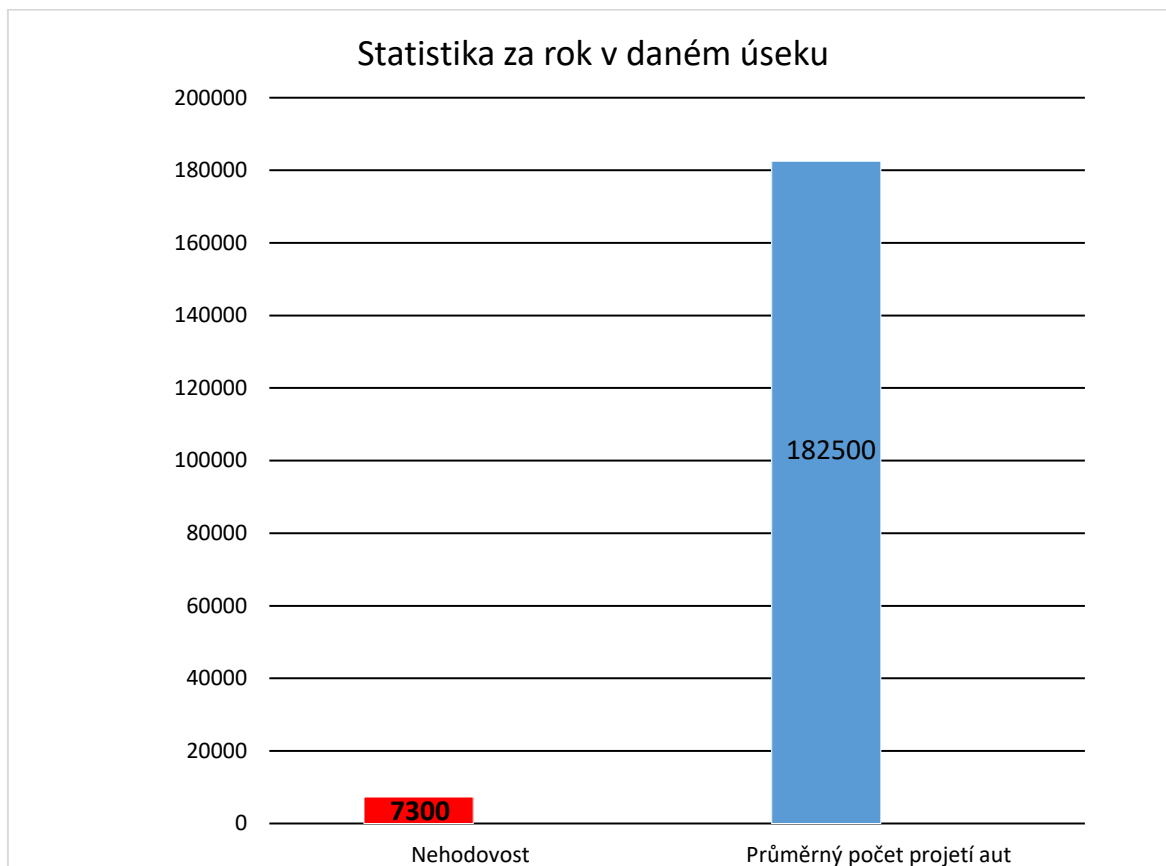
### 7.1 Důvod výskytu zvěře

Jelikož okolo silnice jsou lesy a pole, zvířat se tu tedy objevuje opravdu dost, ale hlavním důvodem je, že okolo silnic jsou dva rybníky. Zvěř tedy migruje přes silnici se napít.

Podle sčítání dopravy z roku 2021 je hodnota cca 500 vozidlům za den, to poukazuje na menší vytíženost komunikace. Při takové intenzitě dopravy je samozřejmě prioritou bezpečnost silničního provozu.



## 7.2 Statistika nehodovosti v daném úseku v grafu



## 7.3 Dohoda se správci lesů a PČR

Tento návrh na vyřešení problémového úseku jsem nejprve podala PČR, kde s mým návrhem plně souhlasili, jelikož je tento úsek velmi problémový, jak už jsem uváděla. PČR mi řekla, že se musím domluvit se správci lesů okolo úseku. Dali mi jejich jména, ať je kontaktuji a poté ještě poskytnou fotografie nehod z daného úseku a informace o tom kolik nehod se tam ročně stane a kolik aut ročně projede. PČR jsem navrhla, že by bylo dobré řidiče informovat o problémovém úseku a to tím, že na konci města dají značku „zvěř“. Ti došli za správci silnic a značka tam byla do dvou měsíců instalována.

Šla jsem za správci lesů a za majitelem polí. Uvedla jsem jim svůj návrh a rozpočetla jsem na kolik by zabezpečení vyšlo. (viz tabulka dole). S mým návrhem souhlasili, jelikož měli i peníze stranou od státu. Vypočetla jsem za ně, kolik to bude stát 10 km. Tím jsem jim práci velmi usnadnila.

- Cena za pachový sloupek je 600 Kč
- Úsek má 5 km (pachové sloupky po obou stranách= 10 km)
- Rozestupy mezi sloupky 20 m

Kilometry	Cena sloupku	Km/20 m=Ks	Cena
1	600 Kč	50 ks.	30 000 Kč
5	600 Kč	250 ks.	150 000 Kč
10	600 Kč	500 ks.	300 000 Kč

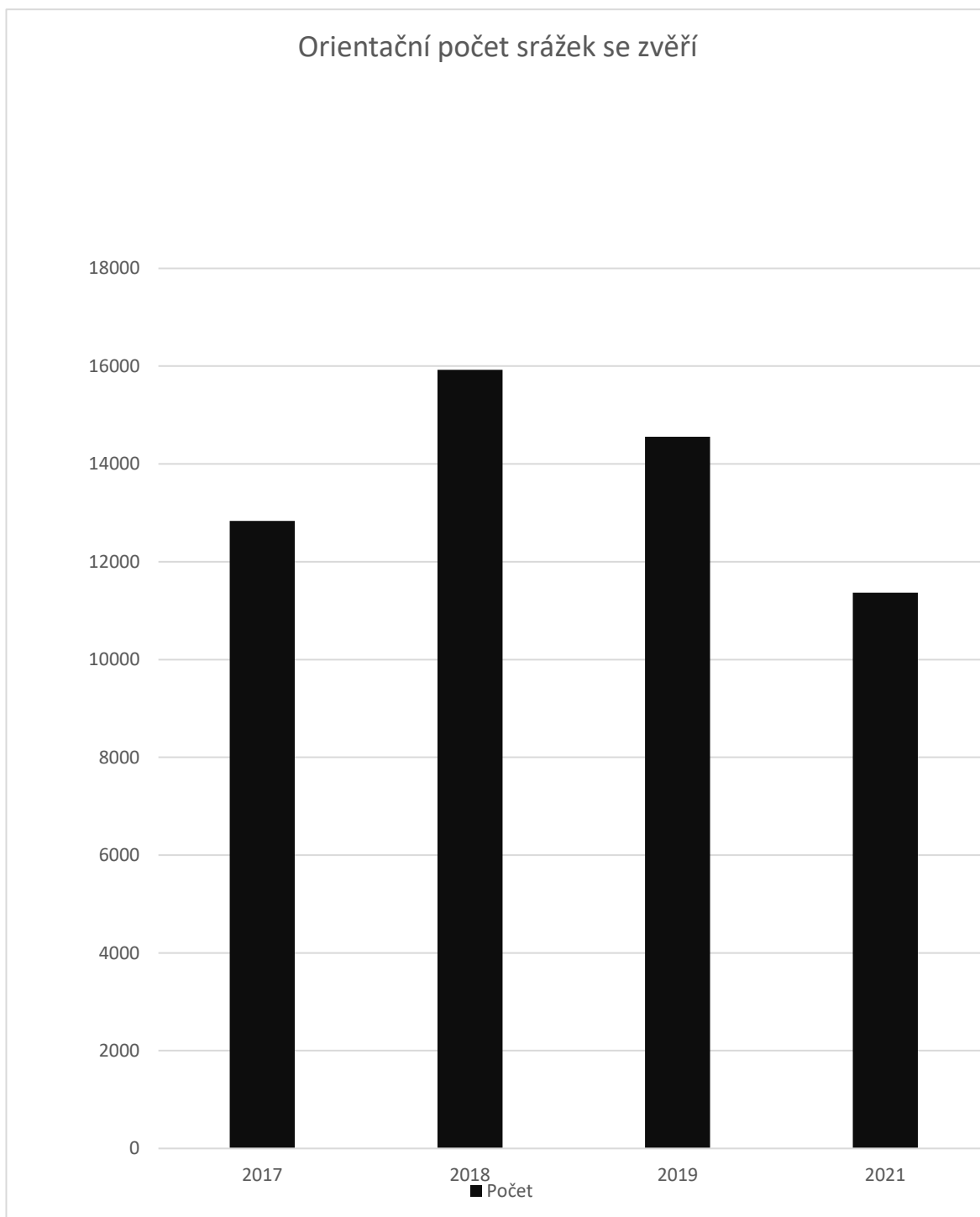
## 7.4 Zabudování pachových sloupků

Můj návrh byl do dvou měsíců zrealizován, bohužel nemůžu ještě říct, zda opatření funguje, jelikož realizace proběhla teprve nedávno a PČR ještě nemá relevantní informace. Celková částka za vybudování patníku vyšla na 1 000 000 Kč, ale účinnost to určitě bude mít už jen díky značení, jelikož řidiči sníží svou rychlost, protože v tomto úseku se jezdí poměrně dost rychle.

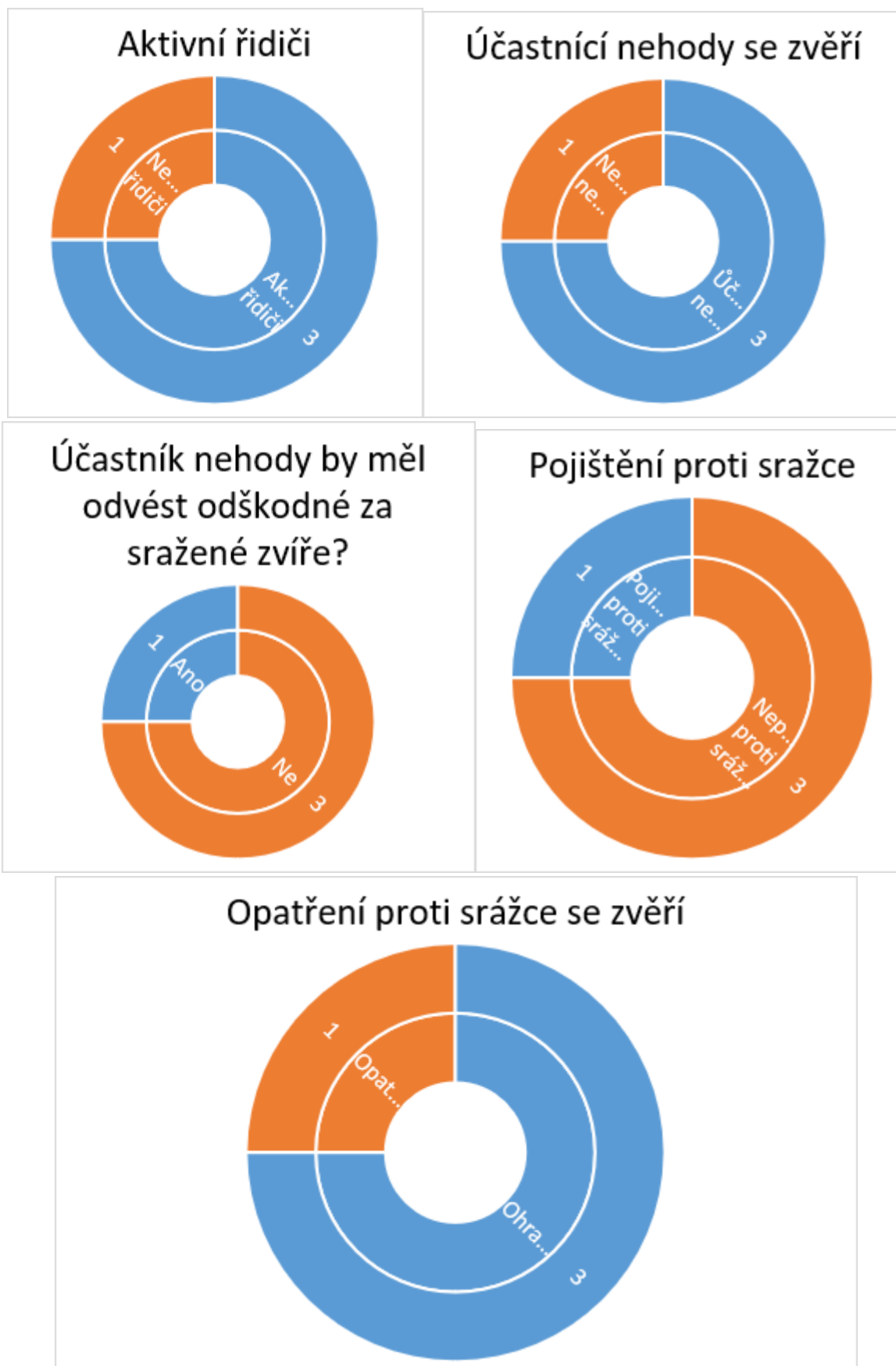


## 8 GRAFY

### Graf srážek se zvěří



Statistika dotazníků vyplněných od čtyř osob





## 9 ZÁVĚR

Před zahájením práce jsem jsi dala za úkol zjistit, jak předejít nehodovosti s divokou zvěří. Myslím si, že jsem tento úkol v uvedené práci splnila. Díky této práci, jsem zjistila, jak předejít nehodám s divokou zvěří. PČR v Boru a správci lesa, se kterými jsem spolupracovala, se velmi zajímali o mou práci, a proto mi i dali užitečné informace a fotografie.

Možnosti řešení, které jsem uvedla ve své práci, by měly být prováděny všude, jako např. pachové ohradníky, podchody a nadchody pro zvěř by měly být okolo dálnic a silnic I. tříd, akustické patníky zase okolo silnic II. tříd a pachové sloupky, jakož to nejlevnější záležitost, okolo silnic III. tříd.

V poslední části navrhuji, jakým způsobem zamezit vysoké nehodovosti s divokou zvěří v úseku Bor – Stráž u Tachova, aby byla především zajištěna ochrana všech účastníků silničního provozu. Řidiči by se měli držet informací, které jsem uvedla ve své práci. Jsem ráda, že jsem pomohla navrhnout a vyřešit můj problém nehodovosti se zvěří v daném úseku. Díky této práci jsem pochopila, jak se chovat na silnici a jak předejít srážce a také jak postupovat při nehodě s divokou zvěří

## POUŽITÁ LITERATURA

Internetové zdroje:

[https://auto-mania.cz/srazky-se-zveri-mohou-byt-vazne-poradime-jak-jim-predchazet-a-co-po-nehode-delat/?fbclid=IwAR2TWHnh60rbuyJUherg1NRjuvQfDh\\_V6rvGKW1ticX60c9chxJJZlvMyCw](https://auto-mania.cz/srazky-se-zveri-mohou-byt-vazne-poradime-jak-jim-predchazet-a-co-po-nehode-delat/?fbclid=IwAR2TWHnh60rbuyJUherg1NRjuvQfDh_V6rvGKW1ticX60c9chxJJZlvMyCw)

<https://www.portalridice.cz/clanek/pozor-na-srazku-se-zveri-jak-musite-postupovat-a-kdy-hrozi-problem?fbclid=IwAR2SRFPAKLksP9HqYYXQnMgeME6gEHmDG2cXPRL0SzZXoweWsX50BEqE0tI>

[https://www.az-pneu.cz/clanky/da-se-vyhnout-srazce-s-divokou-zveri-6-a-1-tip-ktere-vam-mohou-zachranit-zivot?fbclid=IwAR0n6dpSypYOzVw0siwCPZIrLkyq2lg0cAqL4Eh0\\_pBL1mBFhVrhi28nA\\_4](https://www.az-pneu.cz/clanky/da-se-vyhnout-srazce-s-divokou-zveri-6-a-1-tip-ktere-vam-mohou-zachranit-zivot?fbclid=IwAR0n6dpSypYOzVw0siwCPZIrLkyq2lg0cAqL4Eh0_pBL1mBFhVrhi28nA_4)

<https://www.ctidoma.cz/doprava/2017-09-20-na-podzim-pribyva-srazek-se-zveri-cisla-jsou-hroziva-jste-na-takovy-stret?fbclid=IwAR0-X1NpA3pzQpfYgWcqoW30YvyBc7olGTx9K4nHENvj0fyvOiiHdtAU2aw>

Knihy:

JUDr. Tomáš Beran. Dopravní nehody. CPRESS. 2007. Rady pro řidiče.

# DOTAZNÍK-DOPRAVNÍ NEHODY S DIVOKOU ZVĚŘÍ

Dotazník o nehodovosti s divokou zvěří

muž  žena

1. Jste aktivním řidičem? Jak dlouho?

ano  ne

21 let

2. Byl/a jste někdy účastníkem nehody s divokou zvěří?

ano   ne

3. Jste pojištěni proti srážce se zvěří?

ano  ne

4. Souhlasil/a byste, že za každé mrtvé zvíře by účastník nehody musel odvést odškodné?

ano   ne

5. Musí se hlásit nehoda, když dojde k úmrtí zvířete?

ano- musí se hlásit  ne-nikdy

6. Jak byste předešel/a nehodovosti se zvěří?

Předvídavost. Při jízdě v noci či  
při snížené viditelnosti upravit rychlost.

Dotazník o nehodovosti s divokou zvěří

muž-žena

1. Jste aktivním řidičem? Jak dlouho?

ano                      ne

5 let

2. Byl/a jste někdy účastníkem nehody s divokou zvěří?

ano                       ne

3. Jste pojištěni proti srážce se zvěří?

ano                       ne

4. Souhlasil/a byste, že za každé mrtvé zvíře by účastník nehody musel odvést odškodné?

ano                       ne

5. Musí se hlásit nehoda, když dojde k úmrtí zvířete?

musí se hlásit    ne-nikdy

6. Jak byste předešel/a nehodovosti se zvěří?

Oplocení u silnic.

Dotazník o nehodovosti s divokou zvěří

muž  žena

1. Jste aktivním řidičem? Jak dlouho?

ano

ne

26 let

2. Byl/a jste někdy účastníkem nehody s divokou zvěří?

ano

ne

3. Jste pojištěni proti srážce se zvěří?

ano

ne

4. Souhlasil/a byste, že za každé mrtvé zvíře by účastník nehody musel odvést odškodné?

ano

ne

5. Musí se hlásit nehoda, když dojde k úmrtí zvířete?

ano

musí se hlásit

ne-nikdy

6. Jak byste předešel/a nehodovosti se zvěří?

Oplořit komunikace

Dotazník o nehodovosti s divokou zvěří  
muž-žena

1. Jste aktivním řidičem? Jak dlouho?

ano

ne

28 let

2. Byl/a jste někdy účastníkem nehody s divokou zvěří?

ano

ne

3. Jste pojištěni proti srážce se zvěří?

ano

ne

4. Souhlasil/a byste, že za každé mrtvé zvíře by účastník nehody musel odvést odškodné?

ano

ne

5. Musí se hlásit nehoda, když dojde k úmrtí zvířete?

ano- musí se hlásit

ne-nikdy

6. Jak byste předešel/a nehodovosti se zvěří?

ohradníky okolo silnic